



Handboek Kwaliteit van de openbare ruimte





Handboek Kwaliteit van de openbare ruimte

Gemeente Raalte

Ter vaststelling door het college van burgemeester en wethouders
13 mei 2014

Inhoud

Leeswijzer / 6

- 1** Kwaliteitshandboek voor dagelijks gebruik / 5
- 2** Integrale principes voor de uitvoering / 12
- 3** Kwaliteit in de gemeente Raalte / 14
- 4** Werken met deelgebieden / 20
- 5** Borgen in de praktijk / 46

Bijlage 1 Hoofdpunten uit de inventarisaties / 53

Bijlage 2 Kaarten / 54

Bijlage 3 Kwaliteitsbeelden van het onderhoud aan de openbare ruimte / 58



Leeswijzer

Voor wie is dit handboek geschreven?

Dit handboek Kwaliteit van de openbare ruimte is geschreven als inspiratiebron en toetssteen voor de medewerkers van de gemeente Raalte die zich bezig houden met het gebruik, het ontwerp, de inrichting en het beheer van de openbare ruimte. Het handboek is bedoeld voor hun dagelijks gebruik. Het handboek is een verlengde van de Integrale visie op de openbare ruimte, dat het gemeentelijk beleid voor de openbare ruimte formuleert.

De lezer kan op twee manieren zijn weg in het handboek vinden: bij concrete opgaven en als naslagwerk.

Gebruik bij concrete vraagstukken in de openbare ruimte

Hoofdstuk 1 bevat het stroomschema dat de lezer kan gebruiken voor een oplossing van zijn of haar concrete vraagstuk.

Gebruik als naslagwerk

De plaats die het handboek inneemt in de uitvoering van het beleid voor de openbare ruimte van de gemeente Raalte staat beschreven in hoofdstuk 1.

De algemene principes die altijd van toepassing zijn op ieder vraagstuk in de openbare ruimte staan weergegeven in hoofdstuk 2. Specifiek gaat het om het sluiten van de cirkel ontwerp- inrichting- beheer-onderhoud en om de principes van duurzaam gebruik.

De kwaliteit die de gemeente Raalte nastreeft in de openbare ruimte en de tien kenmerken die daar bij horen, zijn te vinden in hoofdstuk 3. Die kwaliteit wordt in hoofdstuk 4 uitgewerkt naar principes voor ontwerp, inrichting, beheer en onderhoud. Die principes zijn verschillend voor de zes deelgebieden waarin de gemeente is opgedeeld. Ieder deelgebied is zelfstandig leesbaar beschreven. Hoofdstuk 5 is als het ware de verdiepingsslag voor de uitvoering. Het geeft antwoorden op vragen als: Hoe veranker je kwaliteit in het beheer en het onderhoud, hoe ga je om met participatie, hoe communiceer je en wat betekent de gekozen aanpak voor de financiën?

In de bijlagen zijn te vinden: de wensen die de samenleving heeft voor de openbare ruimte (bijlage 1), de gebiedsaanduidingen en de begrenzingen (bijlage 2) en referentiebeelden die horen bij verschillende niveaus van onderhoud (bijlage 3).





1 Kwaliteitshandboek voor dagelijks gebruik

Met dit handboek realiseren wij een openbare ruimte met de juiste kwaliteit op de juiste plek met de inzet van de juiste middelen. Het handboek is de uitwerking van de integrale visie op de openbare ruimte (IVOR).

In IVOR legt de gemeente Raalte haar visie op de openbare ruimte neer en formuleert zij het bijbehorende beleid. In de openbare ruimte van de gemeente Raalte staan het gebruik en de gebruiker centraal. Het ontwerp, de inrichting en het beheer zijn hierop afgestemd.

De juiste kwaliteit op de juiste plek met de inzet van de juiste middelen

Het handboek is bedoeld voor de dagelijkse praktijk binnen de eigen organisatie van de gemeente Raalte. Het is van toepassing op alle ingrepen in de openbare ruimte: nieuwe ontwikkelingen, plannen, projecten, én relatief kleine ingrepen die vanuit het beheer worden geïnitieerd.

Het handboek is zelfstandig leesbaar. Wie wil begrijpen welke keuzen aan dit handboek ten grondslag liggen, kan die terugvinden in de 'Integrale visie op de openbare ruimte' (IVOR). Er is sprake van enige overlap in tekst tussen beide documenten. Zonder deze overlap zou het handboek niet zelfstandig door het leven kunnen gaan.

Inspiratiebron en wegwijzer

Het handboek wil alle lezers inspireren na te denken over de openbare ruimte, over het gebruik en de gebruikers van die ruimte. Het handboek is geschreven met de medewerkers van de gemeente Raalte voor ogen die werken aan het ontwerp, de inrichting en het beheer van de openbare ruimte:

- ▶ Het handboek is voor hen géén standaard receptenboek. Het biedt ondersteuning, stuurt de lezer en stimuleert tot nadenken over de openbare ruimte op een bepaalde plek.
- ▶ Het handboek biedt tevens de uitgangspunten voor het (technisch) programma van eisen voor de inrichting van de openbare ruimte.
- ▶ De lezer kan het handboek toepassen in het gesprek met gebruikers van de openbare ruimte, bewonersgroepen, institutionele partners en investeerders.

Het doorlopen van de handboek is het begin van iedere actie of ingreep. Als de lezer het schema volgt zijn na afloop het programma van eisen voor de openbare ruimte ingevuld.

Hoe te werken met concrete opgaven?

Definieer de maatschappelijke opgaven. Ga na welke opgaven in welke hoedanigheid voor komen en welke eisen ze stellen aan dit deel van de openbare ruimte. Gebruik zo nodig bijlage 1.



Neem notie van de integrale principes (hoofdstuk 2).



Maak de keuze van de deelgebieden (hoofdstuk 4). In welk deelgebied zijn wij actief. Zijn er soms meer deelgebieden van toepassing? Wat ligt er in de nabije omgeving? Zie ook bijlage 2.



Ga vervolgens na welke tien kenmerken voor de kwaliteit van de openbare ruimte aan de orde zijn (hoofdstuk 3). Ga na hoe deze kenmerken in het project kunnen worden uitgewerkt. Hoe kijken wij aan tegen de kwaliteit van de openbare ruimte? Wat is het gewenste gebruik nu en mogelijk in de toekomst. Voor welke gebruikers richten wij in en beheren wij, op een duurzame manier? En 'wij', wie zijn dat allemaal? Zitten we met de juiste partners om tafel?



Per deelgebied is een aanzet voor het gesprek tussen gemeente en partners opgenomen. Welke thema's en acties zijn nu van toepassing (paragraaf 4.2.4 - 4.7.4)?



Gebruik tenslotte de uitgangspunten voor de openbare ruimte voor het betreffende deelgebied of meerdere deelgebieden (paragrafen 4.2 t/m 4.7). Deze 'blauwe pagina's' attenderen de gebruiker van de visie op alle aspecten van de openbare ruimte. Het gaat er om te kiezen en te motiveren of en hoe het betreffende uitgangspunt uitwerking krijgt.



Ga na hoe het beheer gestalte moet krijgen. Hoe is de gewenste kwaliteit geborgd (hoofdstuk 5)?





2 Integrale principes voor de uitvoering

Hoe de uitvoering in de openbare ruimte ook plaatsvindt, er zijn altijd drie principes van toepassing:

- ▶ De cirkel ontwerp-inrichting-beheer-onderhoud is gesloten.
- ▶ Duurzaamheid is leidend voor het handelen van de gemeente.
- ▶ Hoofdstructuren schragen het gebruik, de identiteit en de herkenbaarheid.

De cirkel rond: ontwerp - inrichting - beheer - onderhoud

De gemeente Raalte zet in op een openbare ruimte die kwaliteit centraal stelt: van de eerste schets tot het dagelijks onderhoud. Hoe beter de cirkel is gesloten en hoe meer de cirkel twee kanten op wordt doorlopen, des te beter zijn kwaliteit en financiën op elkaar afgestemd. Een slim ontwerp dat misschien wat duurder in aanleg is, heeft wellicht lagere kosten voor instandhouding en onderhoud dan een goedkoper ontwerp.

Bij ieder ontwerp of aanpassing hoort daarom een beschouwing van de zogenoemde life cycle costs (LCC). Wat kost een bepaald ontwerp gedurende zijn hele technische leven? Het antwoord op die vraag dragen inrichters en beheerders aan in het ontwerp. Omgekeerd, een beheerder dient zich zelf de vraag te stellen wat het oorspronkelijk doel van het ontwerp of de inrichting is. Alleen met dat inzicht kan de beheerder zijn taak zo efficiënt en effectief mogelijk uitvoeren. Inrichters dienen zich af te vragen hoe zij kunnen mee koppelen met andere werkzaamheden in de openbare ruimte. De inzet op integrale kwaliteit brengt met zich dat ontwerpers, inrichters en beheerders de komende jaren nog nauwer samenwerken.

Duurzaamheid van begin tot eind

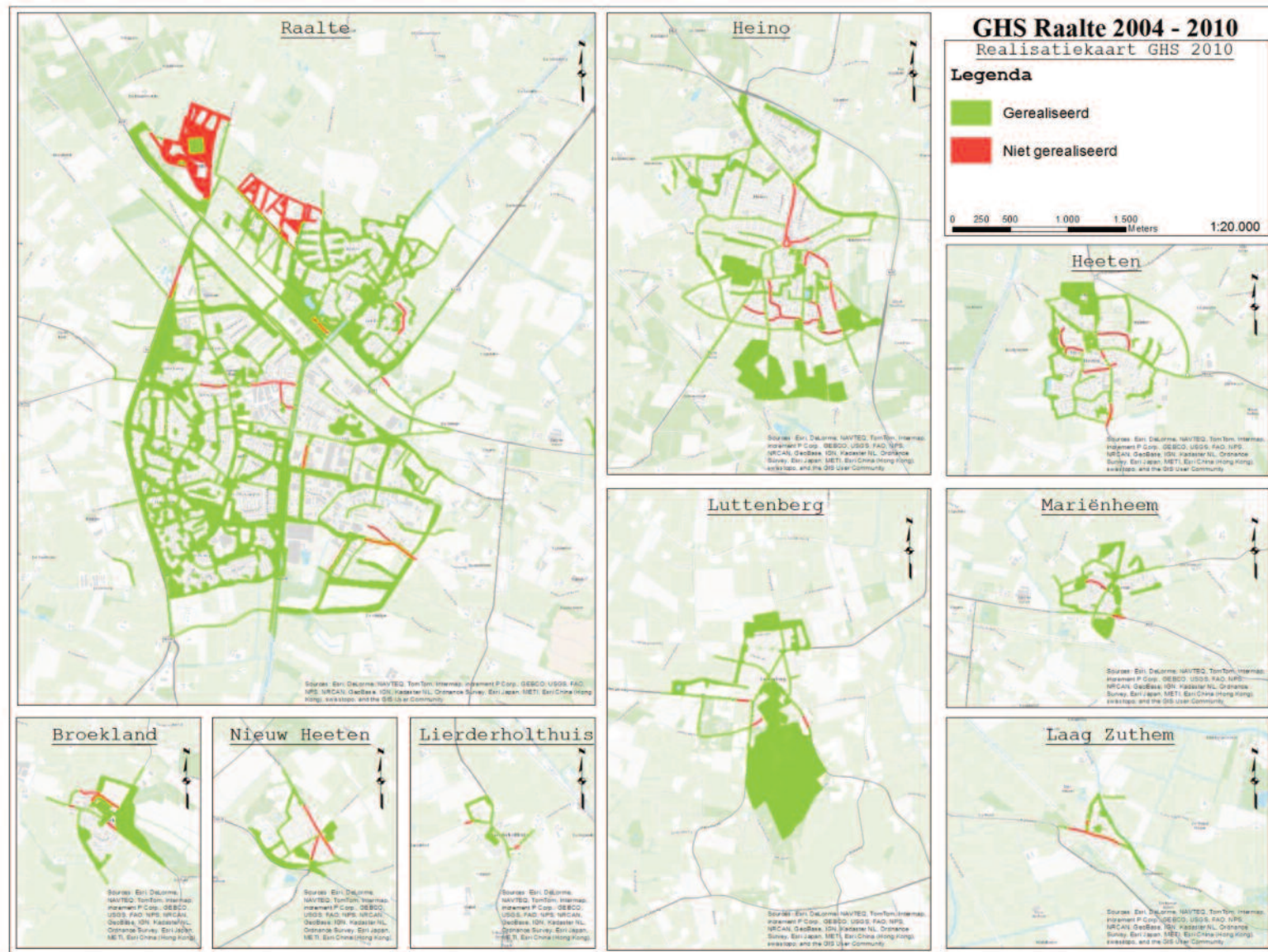
Het begrip duurzaamheid laat zich uitdrukken in drie P's: 'People, Planet, Profit'. Bij 'People' horen ruimtegebruik, esthetiek, draagvlak en gebruiksvriendelijkheid. Bij 'Planet' de gevolgen voor het milieu, de winning van grondstoffen, het gebruik of hergebruik materialen en de toepassing van groen (biodiversiteit). Bij 'Profit' staan de financiële gevolgen centraal, wat kost het en wat levert het op. Het is belangrijk deze factoren in een goede verhouding te combineren. Alleen dan is er sprake van een duurzame keuze. De gemeente Raalte onderschrijft deze uitgangspunten in de Kadernota Duurzaamheid (2012).

Bij nieuw ontwerp of aanpassing van de bestaande openbare ruimte hanteert de gemeente Raalte als uitgangspunten voor duurzaamheid:

- ▶ Zoveel mogelijk handhaven van bomen.
- ▶ Hergebruik van materialen heeft de voorkeur als deze materialen nog een volledige levenscyclus van het ontwerp of de aanpassing mee kunnen.
- ▶ Bij het vervangen van het wegdek mogelijkheden voor toepassing van klinkers nagaan. Kwaliteit van het wegdek afhankelijk stellen van de verkeerssoort en -intensiteit.
- ▶ Het beheer van groene bermen aanpassen aan de bodemsoort.
- ▶ Verwerken van bermmaaisel als biomassa of als structuurverbeteraar in de landbouw.
- ▶ Bij het ontwerp van groen de plantafstand afstemmen op de volwassen omvang van bomen en struweel.
- ▶ Kunststoffen passen beter in nieuwe constructies dan tropisch hardhout.
- ▶ Verlichting is per definitie niet duurzaam. Bij herontwerp van verlichting in de openbare ruimte eerst de vraag stellen of verlichting per se noodzakelijk is (sociale veiligheid, verkeersveiligheid).
- ▶ Reflecterende materialen reduceren plaatselijk de behoefte aan verlichting.
- ▶ Led-verlichting vervangt andere verlichting pas als de totale lichtinstallatie aan vervanging toe is.
- ▶ Tijdelijke bovengrondse waterberging in de openbare ruimte is beter dan uitbreiding van het rioelstelsel.
- ▶ Natuurvriendelijke oevers en onderwaterdamwanden hebben de voorkeur boven harde oevers.

De gemeente Raalte blijft nieuwe ontwikkelingen volgen en past deze waar mogelijk toe.





Groene hoofdstructuur

Hoofdstructuren geven richting

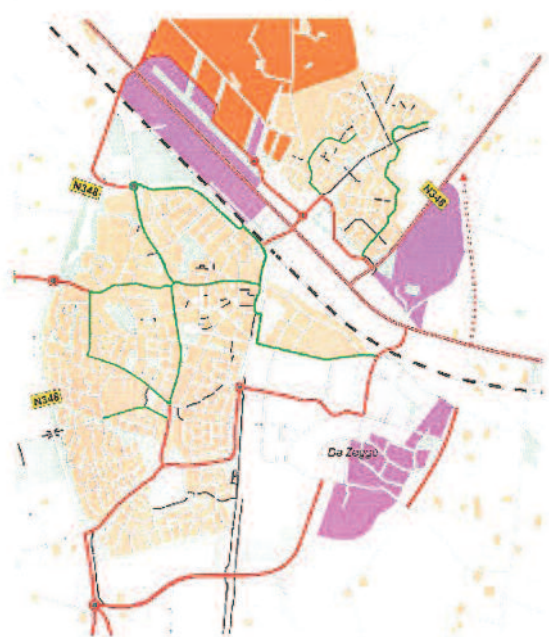
De kwaliteit die er toe doet komt tot uitdrukking in het ontwerp, de inrichting en het beheer van de openbare ruimte. Deze benaderen wij gebiedsgericht. Hoofdstructuren zijn belangrijke dragers van het gebruik, de identiteit en de herkenbaarheid. Voor de inrichtingseisen voor het groen kan verwezen worden naar het groenbeleidsplan, waar de groenhoofdstructuur is gedefinieerd met de daarbij behorende gewenste verschijningsvorm. Ten aanzien van de verkeerskundige eisen wordt aangesloten bij de uitgangspunten van het Gemeentelijk

verkeers- en vervoersplan (GVVP) en het daarbij behorende categoriseringsplan.

Deze voorzieningen als invalswegen en primaire fietsroutes en bomenhoofdstructuren zijn gebiedsoverstijgend, waarbij de inrichting eenduidig is voor alle gebieden.

De inrichting van overige gebieden in de openbare ruimte, bij voorbeeld pleinen, parkeerplaatsen, waterpartijen, enzovoorts sluit aan bij de gebiedskenmerken en identiteit.

WENSBEELD CATEGORISERING KERN RAALTE (2010)



- structuurweg
- gebiedsoverstijgende weg
- erfbelegingsweg A
- overig erfbelegingsweg B

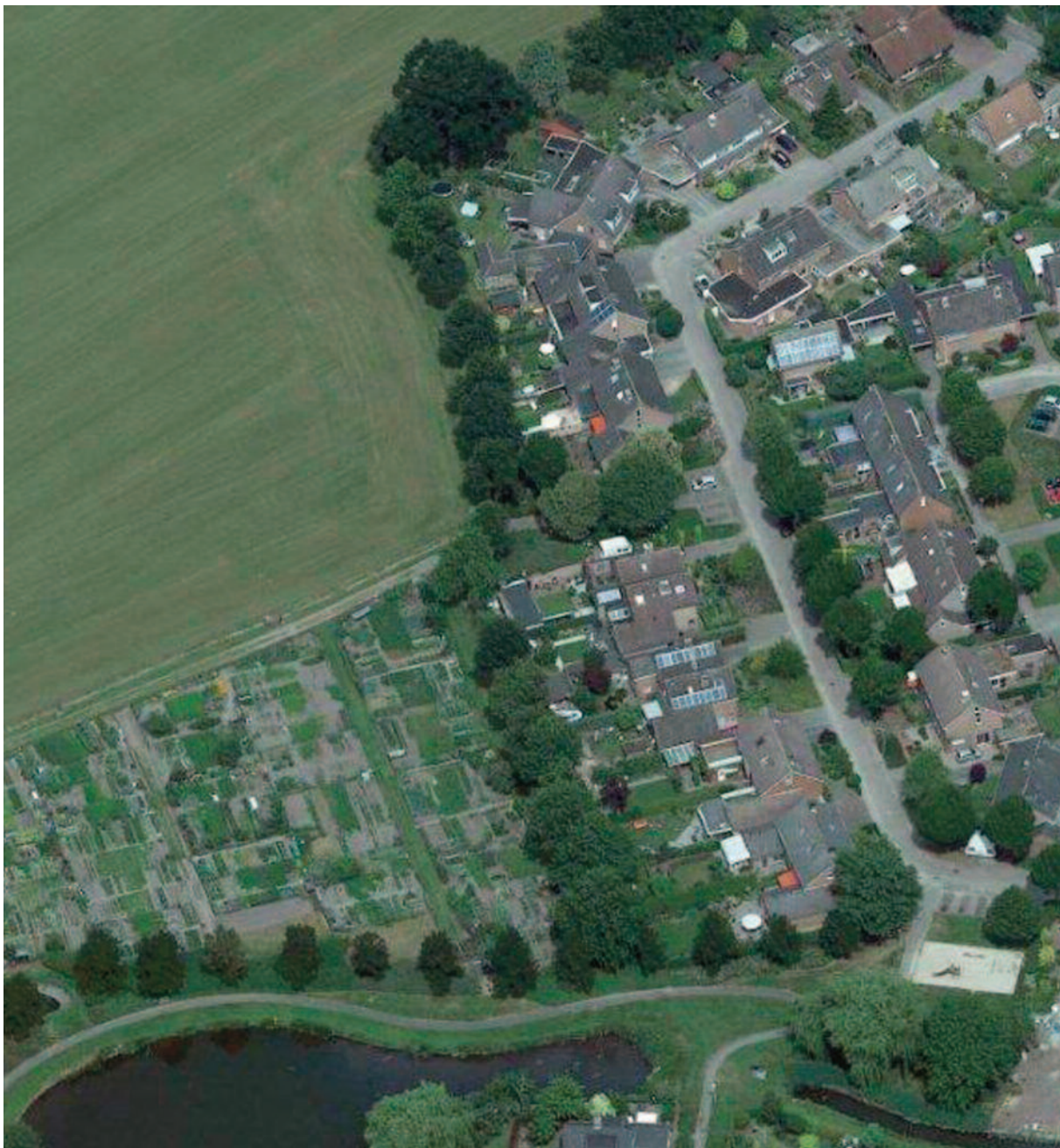
Wegenstructuur Raalte

WENSBEELD CATEGORISERING BUITENGEBIED (2010)



- structuurweg
- gebiedsoverstijgende weg
- erfbelegingsweg A
- overig erfbelegingsweg B

Buitenwegen



3 Kwaliteit in de gemeente Raalte

Dit hoofdstuk beschrijft in woord en beeld de kwaliteit die de gemeente nastreeft. Die is solide, sober en veilig. Deze kwaliteitsbegrippen zijn uitgewerkt naar tien verschillende kenmerken van de openbare ruimte. Aan de combinatie van die kenmerken herken je de openbare ruimte van de gemeente Raalte. Vanuit de gewenste kwaliteit zijn criteria voor het onderhoud te formuleren. Er ontstaat kwaliteit op maat.

3.1 De kwaliteit die Raalte nastreeft

Tal van uitgangspunten voor de kwaliteit van de openbare ruimte gelden voor de hele gemeente. Ook al is de uitwerking op de ene plek anders dan op de andere. Die uitgangspunten leiden tot de Raalter kwaliteit:

solide, sober en veilig.

Een solide openbare ruimte is afgestemd op de gebruiker, sluit aan bij de identiteit van het gebied en is levensloopbestendig, is niet onderworpen aan de grillen van het tijdsbeeld, heeft robuuste structuren, kan letterlijk tegen een stootje, en is ook in financieel opzicht in stand te houden. Een sobere openbare ruimte stemt het ontwerp, de inrichting en het beheer af op het daadwerkelijk gebruik en past bij de financiële mogelijkheden. Een veilige openbare ruimte omvat onder andere verkeersveilige verbindingen, kent geen gevaarlijke technische gebreken en is ook in sociaal opzicht veilig te gebruiken.

Wat deze kwaliteitsbegrippen betekenen voor de verschillende gebieden is beschreven in hoofdstuk 4. De vertaling naar het beheer en onderhoud vindt plaats in hoofdstuk 5. Hieronder volgt de uitwerking van de kwaliteit naar de kenmerken van de openbare ruimte in de gemeente Raalte.

3.2 Tien kenmerken van de openbare ruimte

De drie kwaliteitsbegrippen solide, sober en veilig zijn te vertalen naar tien kenmerken voor de kwaliteit van de openbare ruimte van de gemeente Raalte.

Toegankelijk: een gastvrije openbare ruimte

De openbare ruimte is toegankelijk en veilig voor bewoners en bezoekers van alle leeftijden en mensen met een beperking. Dit uit zich in een doordachte inrichting: deze ‘stuurt’ de verschillende gebruikers als vanzelf naar hun deel van de openbare ruimte. Door de verharding en materiaalgebruik is er duidelijkheid voor het verkeer.

Het gebruik van obstakels, paaltjes, afzettingen blijft tot het uiterste beperkt, alleen voor de veiligheid. Hoogteverschillen zijn eveneens bewust toegepast en altijd op logische plekken gemakkelijk passeerbaar, zoals verlaagde oversteekplaatsen en straathoeken.

Veilig

De openbare ruimte moet veilig zijn voor zijn gebruikers op alle fronten: verkeersveilig, fysiek veilig en sociale veilig. Veiligheid begint bij de start van het planproces met een goed ontwerp en vervolgens een goede inrichting. Denk aan de dimensionering van de infrastructuur, vrij liggende fietspaden, maar ook aan ontmoetingsplekken in het zicht, de plekken van de voorzieningen, geen gebruik van achterpaden. Een ontwerp kan aan alle normen voldoen, het gebruik door mensen bepaalt uiteindelijk de veiligheid. Het gesprek met de gebruikers leidt tot de optimale invulling van die veiligheid. Verkeerseducatie blijft noodzakelijk.

Onderhoud van de openbare ruimte heeft grote invloed op de





veiligheid. Fysiek wordt dit bepaald door de staat van onderhoud. Gaten in de weg, losse klinkers, tegels en meubilair zijn onveilig. Ook hier ligt een relatie met gedrag: slecht onderhouden, verrommelde openbare ruimte trekt rommel aan. Wat weer kan leiden tot een gevoel van onveiligheid bij gebruikers. Het gevaar is dat plekken worden gemeden en verder verloederen. Communicatie met gebruikers over de keuze van kwaliteit- en onderhoudsniveaus in de openbare ruimte is daarom belangrijk: een lager onderhoudsniveau is een bewuste keuze, geen vrijbrief voor ongewenst gedrag. Participatie, communicatie en educatie gaan hand in hand.



Herkenbaarheid en identiteit

Bewoners en bezoekers oriënteren zich in de openbare ruimte aan herkenbare plekken en structuren. In veel gevallen zijn die plekken en structuren er al. Zij zijn onderdeel van de identiteit. Daar vindt de gebruiker gemakkelijk zijn weg. Waar dit niet zo is, horen nieuwe oriëntatiepunten in de openbare ruimte.



Omggaan met cultuurhistorie

De cultuurhistorisch waardevolle gebieden en elementen zijn belangrijke dragers van de identiteit. Hier gaat de gemeente zorgvuldig mee om. In de dorpen spitst zich dit toe op het verbeteren en meer herkenbaar maken van de historische hoofdwegen en toegangswegen. Het profiel sluit aan bij de oorspronkelijke lanen met klinkerverharding.

Ontmoeten in de openbare ruimte

Ontmoetingsplekken bieden letterlijk gelegenheid te ontmoeten en te verblijven. Zij kunnen verschillend van karakter zijn: plekken voor ontspanning door rust, ontspanning door vermaak, ontspanning door een gesprek. Niet alles laat zich combineren. Ontmoetingsplekken zijn autovrij of autoluw en hebben een vlakke 'vloer' voor evenementen, bijeenkomsten en dorpsfeesten. Ontmoetingsplekken liggen bij de voorzieningen en zijn ingericht in samenspraak met bewoners, ondernemers en maatschappelijke partners. Straatmeubilair en speelelementen zullen meer en meer door deze partners worden gerealiseerd en onderhouden. De gemeente treedt terug op dit gebied.

Robuust groen

Voor gezondheid en welbevinden is er voldoende groen in de woonomgeving. De groene hoofdstructuur is leidend. Realiseren van robuust groen is het principe bij nieuwe inrichting en omvorming. Robuust groen kan tegen een stootje. Je kunt er sporten, wandelen en spelen. Bij robuust groen ligt de nadruk op grotere eenheden, streekeigen beplanting, variëteit in beplantingsmateriaal, gras en bermen, lage intensiteit van maaien. Aan de dorpsranden sluit het groen aan bij het omringende landschap. De streekeigen beplanting gaat vóór variëteit in de hoofdstructuur. Niet overal is laanbeplanting

mogelijk of nodig. Waar de ruimte in het wegprofiel geen laanbeplanting toelaat, kan worden gekozen voor enkele beeldbepalende bomen op een goede plek.

De schaalgrootte van groen bepaalt mede de kwaliteit. In de woonwijken en woonbuurten is de ondersteunende groenstructuur belangrijk. Hier ligt tevens een relatie met tuinen en erven. In buurten met veel privaat groen is de ondersteunende groenstructuur niet nodig.

Bewegen en gezondheid

De openbare ruimte nodigt uit tot bewegen en spelen. Meer en meer ligt de aandacht bij informeel spelen, gebruik de groene ruimte optimaal. De aandacht is gericht op gezondheid en bewegen voor álle leeftijden. De openbare ruimte moet hiertoe uitnodigen, vooral voor wandelen, fietsen en dergelijke.

Een groene leefomgeving en meer bewegen heeft een positief effect op de gezondheid van bewoners. De gemeente Raalte staat voor de uitdaging om de openbare ruimte groen en beweegvriendelijk in te richten. Niet door beweegtoestellen maar door uitnodigende multifunctionele inrichting.

Duurzaamheid

De openbare ruimte is duurzaam ontworpen en ingericht en wordt duurzaam beheerd. Dat komt tot allereerst tot uiting in een zorgvuldig ontwerp dat uitgaat van zorgvuldig ruimtegebruik, draagvlak, gebruiksvriendelijkheid en esthetiek. Het ontwerp gaat uit van een multifunctionele inrichting, borgt het noodzakelijke groen, let op waterberging en energiebesparing en zet in op eenvoudig beheer. De inrichting straalt verstandig (her-)gebruik van materialen uit en zorgt voor afstemming van de noodzakelijke werkzaamheden.

Het beheer stelt in stand houding voorop, als uiting van financiële duurzaamheid.

Leegstand

Lege plekken en gebouwen hebben grote invloed op de kwaliteit van de openbare ruimte. Zij behoren meestal tot het private domein. De gemeente overlegt met (grond)eigenaren over al dan niet tijdelijke invulling van deze plekken. Vanzelfsprekend moet het gebruik juridisch geregeld zijn. Bewoners zijn betrokken bij deze plannen. De gemeente nodigt uit om deze plekken te zien als een tijdelijke kans om te vergroenen en te gebruiken. Dat levert bijzondere kwaliteit in de openbare ruimte op.

Creativiteit in de openbare ruimte

De openbare ruimte biedt ruimte voor beeldende kunst en bijzondere vormgeving van het object zelf. Bij nieuwe ontwikkelingen wordt deze wens aan het begin van het planproces afgewogen. Dit leidt altijd tot een bewuste keuze: waar wel en waar niet, welke 'soort' kunst of vormgeving. Eveneens is het een bewuste keuze aan welke eisen creatieve uitingen moeten voldoen: kun je er naar kijken, aankomen, mee spelen, op zitten?

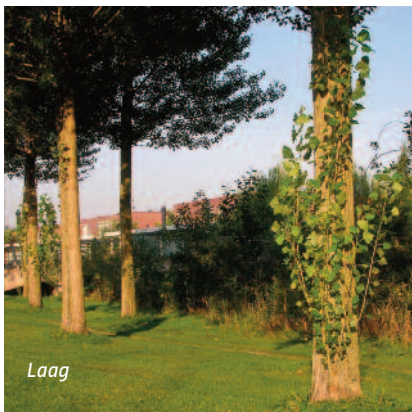


Robuust groen



Creativiteit





3.3 Kwaliteit in het onderhoud van de openbare ruimte

De elementen van de openbare ruimte vormen gezamenlijk een robuust systeem dat tegen een stootje kan. De technische levensduur varieert van 10 jaar (speelmateriaal), 60 jaar (civieltechnische kunstwerken) tot meer dan 100 jaar (bomen). De uiterlijke kwaliteit uit oogpunt van onderhoud en verzorging is sterk afhankelijk van een aantal factoren. Het draagvlak van de ondergrond (zand, veen of klei), het gebruik en de aard van de verzorging hebben enorme invloed op het uiterlijk. Bovendien geldt dat ook voor de openbare ruimte “de leeftijd met gebreken komt”.

Het duidelijk stellen en bewaken van de gewenste (onderhouds-)kwaliteit is een voorwaarde voor een kwaliteit- en kostenbewuste aanpak van het beheer en onderhoud.

Minimaal noodzakelijke kwaliteit

De kwaliteitsdoelstellingen en inzet op beheer en onderhoud dienen nauwkeurig op elkaar te worden afgestemd en bewaakt. Dit levert kwaliteit op maat. De strategie is behoud van geïnvesteerd vermogen, door het toepassen van een minimaal noodzakelijke (lees: verantwoord) kwaliteitsniveau en een optimale combinatie van gemeentelijke inzet en maatschappelijke bijdragen.

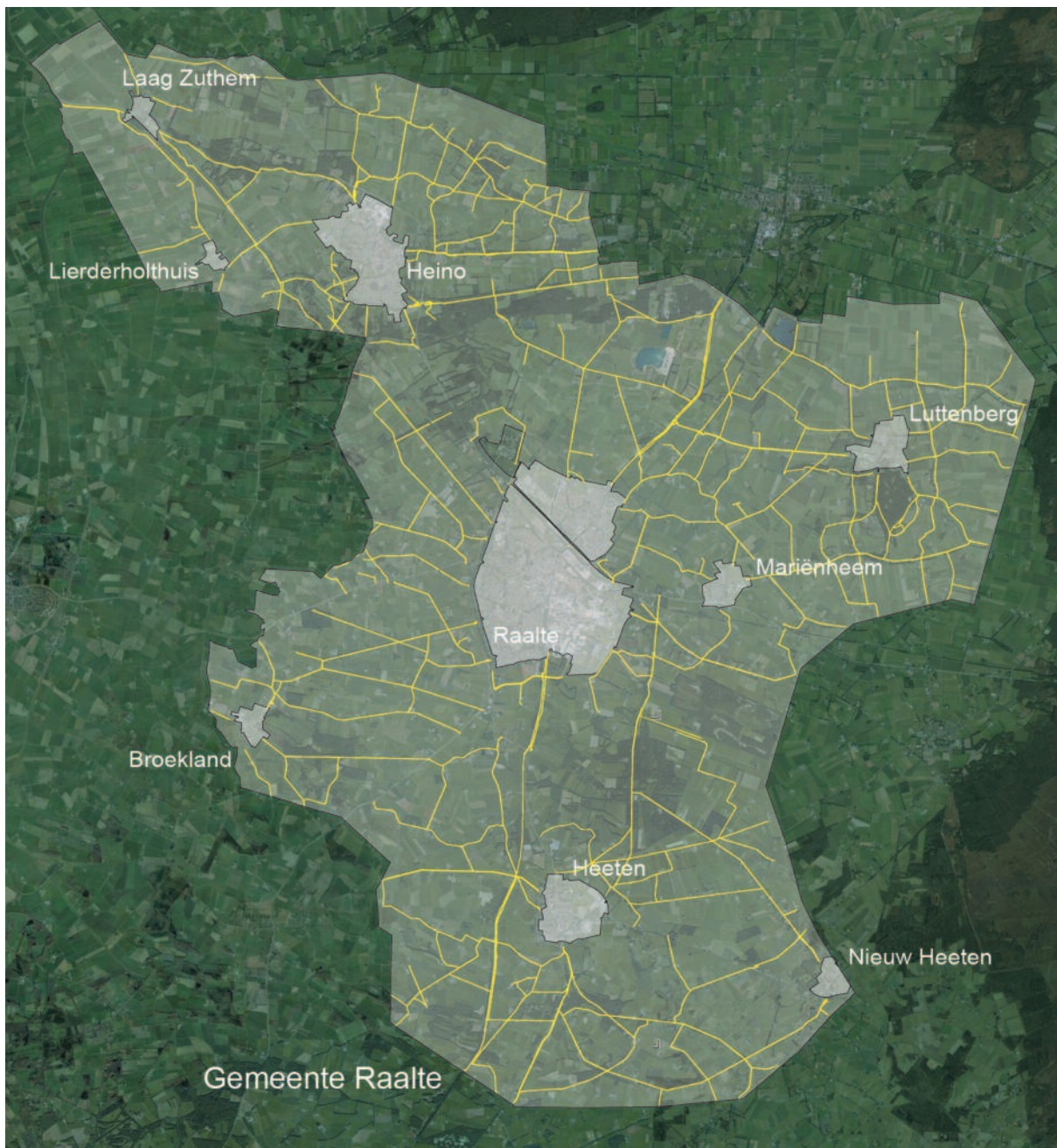
Dit kwaliteitsniveau is het vertrekpunt, niet de eindbestemming. Zo ontstaat financiële ruimte voor het bewust, gericht en in samenwerking met partners toevoegen van kwaliteit op maat. Kortom, de juiste kwaliteit op de juiste plek. Hoofdstuk 4.1. werkt dit verder uit.

Ruimte voor kwaliteit op maat

Gemeente en partners kunnen de kwaliteit verhogen met de nieuwe ruimte binnen de gemeentelijke budgetten en met bijdragen van derden. De gemeente en de partners kunnen inzetten op verschillende accenten. Denk aan:

- ▶ bepaalde functiegebieden (bijvoorbeeld in dorpskernen en centrumgebieden),
- ▶ in uiterlijke verzorgingsgraad (bijvoorbeeld minder onkruid en zwerfvuil),
- ▶ in verlagings van risico's (bijvoorbeeld minder schade in looproutes).





4 Werken met deelgebieden

Allereerst is aangegeven welke deelgebieden worden onderscheiden in deze visie.

Aansluitend krijgen de deelgebieden een uitwerking vanuit de volgende systematiek:

- ▶ de gebruiker centraal,
- ▶ Identiteit, het gewenste gebruik en de samenhang,
- ▶ specifieke opgaven voor de toekomst,
- ▶ uitgangspunten voor ontwerp en inrichting en voor beheer en onderhoud, participatie, mogelijkheden voor de rolverdeling tussen gebruikers en gemeente.gemeentelijke financiën.

4.1 Zes deelgebieden

De gemeente Raalte is op te delen in gebieden waarbinnen de zelfde specifieke uitgangspunten voor de openbare ruimte gelden. Die opdeling komt tot stand op basis van het gebruik, de gebruikers, de samenhang en de opgaven. De deelgebieden beslaan tezamen de hele gemeente:

- ▶ de zeven kleinere dorpen,
- ▶ woonwijken in Raalte en Heino,
- ▶ centrumgebieden van Raalte en Heino,
- ▶ bedrijventerreinen,
- ▶ entrees en toegangswegen,
- ▶ buitengebied.

Uitgangspunten voor de openbare ruimte kunnen in meerdere deelgebieden gelden. Daarom komt dubbeling in tekst voor. De paragrafen zijn zelfstandig te lezen.

De kwaliteitsniveaus uit het vorige hoofdstuk zijn nu te vertalen naar normen voor kwaliteit per deelgebied. De CROW-kwaliteitscatalogus (openbare ruimte*) wordt gebruikt als kwaliteitsnormering voor de uiterlijke verzorgingsgraad: A+, A, B, C, en D. (respectievelijk 'zeer hoog', 'hoog', 'basis', 'laag' en 'zeer laag'). Voor de kwaliteitsniveaus van het wegennet zijn als maatstaf gekozen de door CROW gehanteerde wegtypering en categorisering "Duurzaam Veilig" en de bijbehorende kwaliteitsniveaus R++, R+, R, R- (van 'goed' naar 'slecht').

Het minimaal verantwoorde kwaliteitsniveau is 'laag/R-', voor de centrumgebieden 'basis/R'. Dit minimale kwaliteitsniveau wordt gekenmerkt door het voorkomen van redelijk veel beschadigingen, onkruidgroei en vervuiling op wegen, meubilair en in groen en watergangen.

*) CROW is landelijk kennisplatform en netwerkorganisatie voor infrastructuur, verkeer, vervoer en openbare ruimte.

Verantwoorde minimum kwaliteit per deelgebied

Deelgebied	kwaliteit zeer laag D/R-	kwaliteit laag C/R-	kwaliteit basis B/R	kwaliteit hoog A+/R++	kwaliteit zeer hoog A/R+
dorpen		100%			
buurten en wijken		100%			
centrumgebieden			100%		
bedrijventerreinen		100%			
entrees en toegangswegen			100% *)		
buitengebied		100%			

*) Het maairegiem voor gras op deze plekken is niveau "laag".





4.2 Dorpen

4.2.1 Identiteit, gebruik en samenhang

De zeven kleinere dorpen ontleen hun identiteit aan hun agrarische oorsprong. De landschappelijke onderlegger bepaalt hun structuur. Die is goed herkenbaar. Het gebruik is in de loop der jaren wel veranderd. Van een oorspronkelijke combinatie van wonen en werken in de directe omgeving is de nadruk verschoven naar het wonen. De bewoners werken veelal elders. De samenhang in het dorp en tussen dorp en omgeving zijn nog steeds herkenbaar, al vervaagt deze zo her en der.

- ▶ Alle dorpen hebben hun eigen karakter. Zij zijn kleinschalig, met veel variëteit in bebouwing, open ruimtes. Onderlinge verschillen die voortvloeien uit de landschappelijke onderlegger worden gekoesterd.
- ▶ Bewoners van de dorpen weten zich onmiddellijk thuis: hun dorp heeft een eigen gezicht. Bewoners maken het gebruik van de openbare ruimte dat past bij hun wensen en hun leeftijd.
- ▶ Bewoners waarderen het dorp vanwege de hoge kwaliteit van de woonomgeving en de relatie met het buitengebied, het afwisselende landschap, de natuur.
- ▶ De dorpen bedienen primair de eigen bewoners en de eigen bedrijvigheid.
- ▶ Er zijn relatief veel voorzieningen in de dorpen. Het ontmoeten in de openbare ruimte vindt plaats bij deze voorzieningen.
- ▶ Uitbreiding versterkt het eigen karakter.

4.2.2 Opgaven

De hoofdpogave is om de dorpen leefbaar en aantrekkelijk te houden. Het dorp is voor alle leeftijden. Dit resulteert in drie opgaven.

Levensloopbestendige openbare ruimte

Levensloopbestendig betekent dat de openbare ruimte duurzaam is ingericht voor alle bewoners van alle leeftijden. Dit is door de eeuwen heen zo geweest. Raalte wil dit vasthouden. Een evenwichtige opbouw van de bevolking voorkomt dat de gemeente de openbare ruimte telkens moet aanpassen aan de eisen van de dominante leeftijdscategorie.

Toegankelijkheid, bereikbaarheid van voorzieningen, een veilige omgeving, ontmoeten en spelen zijn elementen van die levensloopbestendige openbare ruimte. Renovatie van een verouderde openbare ruimte hoort daar bij. Behouden en versterken van de identiteit die nauw verweven is met de historische hoofdstructuur, zijn voorwaarden.

De maatregelen richten zich op:

- ▶ Renovatie van de verouderde openbare ruimte bij groot onderhoud,
- ▶ In stand houden van de groene hoofdstructuur, omvormen naar grotere eenheden, herprofilieren begeleidend groen,
- ▶ Realiseren dorpsommetjes en veilige fietsroutes,
- ▶ Ontmoetingsplekken bij voorzieningen.

Woonzorg-servicezones

De dorpen hebben één of meer woonzorg-servicezones: een deel van het dorp waarin optimale condities zijn voor wonen samen met zorg en welzijn. Daarmee komen zorg en diensten meer in de dorpen. Zo kunnen mensen langer zelfstandig blijven wonen.

Voor de openbare ruimte betekent dit aandacht voor toegankelijkheid en ontmoeten:

- ▶ geen of comfortabele overgangen in de verharding,
- ▶ verwijderen obstakels,
- ▶ aansluiten routes, zo nodig herprofilen,
- ▶ ontmoetingsplekken bij de voorzieningen, in de directe omgeving daarvan en in de buitenruimte,
- ▶ groen met kwaliteit passend in de bestaande structuur.

Versterken ruimtelijke kwaliteit

Voor de zeven kleinere dorpen hangt het versterken van de ruimtelijke kwaliteit nauw samen met de landschappelijke onderlegger als basis voor de identiteit. Groen en water in de dorpen dient met deze onderlegger in overeenstemming te zijn. Dit geldt binnen het dorp en voor de overgang van het dorp naar het landelijk gebied. De historische toegangswegen verankeren de dorpen in het omliggende landschap. De kwalitatieve opgaven voor de dorpen zijn vastgelegd in de Structuurvisie 2025+. Deze opgaven zijn alleen efficiënt op te lossen als zij integraal worden aangepakt met het inrichten van de levensloopbestendige openbare ruimte.

De opgaven voor de grote kernen Heino en Raalte zijn groot. Deze vragen een eigen benadering en programmering. De opgaven voor Heino staan in een eigenstandige stedenbouwkundige visie. Buiten het kader van deze visie vallen de grote herstructureringsopgaven voor Raalte: de centrumring, de oostzijde van het centrum, de spoorzone en enkele grote ontwikkellocaties. De tabel vat de opgaven samen.

Opgave versterken ruimtelijke kwaliteit

Broekland	<ul style="list-style-type: none"> • beter benutten van de kwaliteiten van het omliggende landschap • versterken dorpsranden • herstellen eenheid hoofdroutes.
Heeten	<ul style="list-style-type: none"> • verbeterde inpassing van bedrijventerreinen • kwaliteitsimpuls voor de randen van de kern • laanstructuren waar mogelijk versterken (overgang dorp - landschap).
Heino	Uitvoering stedenbouwkundige visie, voor openbare ruimte m.n.: <ul style="list-style-type: none"> • versterken van de relatie met de landschappelijke onderlegger • versterken en terugbrengen van historische structuren • behoud van karakteristiek
Laag Zuthem	<ul style="list-style-type: none"> • verbeteren van de kwaliteit van de dorpsranden • versterken samenhang • benutten water als kwaliteitsdrager.
Lierderholthuis	<ul style="list-style-type: none"> • aanhelen van de beide delen van het dorp • herstellen van het dorpse profiel van het centrale lint • onderzoeken mogelijkheden herstellen centrale watergang.
Luttenberg	<ul style="list-style-type: none"> • behouden van de unieke afwisseling tussen bebouwde en onbebouwde plekken bij verdere uitbouw van het dorp • laanstructuren en relatie met de Luttenberg waar mogelijk versterken.
Mariënheem	<ul style="list-style-type: none"> • herstellen van het hart van het dorp door het op termijn herontwikkelen van het huidige N35-tracé.
Nieuw-Heeten	<ul style="list-style-type: none"> • kwaliteitsverbetering van de randen van het dorp • uitplaatsen van hinderveroorzakende bedrijvigheid • versterken laanstructuur dorp-buitengebied.
Raalte	<ul style="list-style-type: none"> • ontwikkelen spoorzone, incl. 2e ontsluiting van Raalte noord • verbeteren bereikbaarheid centrum oost, aanrijroute via Almelse straat, Daggertsbrug, Overijssels kanaal betrekken bij centrum.

Bron: Structuurvisie 2025+





4.2.3 Uitgangspunten

Ontwerp en inrichting

Identiteit

- ▶ Dorpen kenmerken zich door een 'natuurlijke' kavelgrootte en open plekken. Nieuwbouw sluit aan bij de kavelgrootte en de bestaande rooilijnen.
- ▶ Bij nieuwe ontwikkelingen gevelwanden en massa afstemmen op de aanwezige diversiteit en kleinschaligheid.
- ▶ Elk dorp heeft één of meerdere ontmoetingsplekken: centraal bij de voorzieningen, in het zicht, goed bereikbaar en sociaal veilig (geen restruimtes). Extra aandacht voor verlichting, straatmeubilair, groen en beeldende kunst.
- ▶ Open ruimten zijn kenmerkend, behouden en zo nodig versterken.
- ▶ De relatie tussen het dorp en het omringende landschap versterken. Verbeteren van de groene overgang, uitloopmogelijkheden, dorpsommetjes, bijvoorkeur langs historische structuren. Aanwezige doorzichten naar het omringende landschap handhaven. Medewerking van grondeigenaren is noodzakelijk.
- ▶ Het groen is robuust: grotere eenheden, streekeigen beplanting,

- multifunctioneel, geschikt voor wandelen en spelen, variëteit in beplantingsmateriaal, bloemrijk gras en bermen, lage intensiteit van maaien.
- ▶ Behoud van karakteristieke structuren. Versterken en terugbrengen van oude wegen en waterlopen. Profielen en dimensies enten op de historische structuur met aandacht voor de verkeersveiligheid. Dit vraagt maatwerk.
- ▶ Verharding en groen accentueren het gebruik van de openbare ruimte. Een andere functie kan leiden tot een andere materiaalkeuze.
- ▶ Bebouwing, tuinen en erven bepalen het karakter van het dorp. Beschermen van beeldbepalend groen, stimuleren van streekeigen erfbeplanting, aandacht voor groene erfafscheidingen.
- ▶ Laanbeplanting is kenmerkend voor het dorp. Streekeigen soorten kiezen.
- ▶ Historische waterstructuren versterken en herkenbaar maken. Dimensionering voldoet aan normen voor waterafvoer, -berging en -kwaliteit. Flauwe taluds toepassen voor veiligheid in de woonomgeving en ecologische overgangen.
- ▶ Lege plekken krijgen een (tijdelijke) functie. De uitstraling die daarbij hoort

past in het eigen karakter van het dorp. Eigenaren en bewoners worden uitgedaagd creatieve oplossingen te ontwikkelen. Een brede functie van deze plekken is een waardevolle toevoeging voor het dorp: spelen, (moes)tuinen, ontmoeten, sport. Vooraf financiering, beheer en onderhoud afwegen en regelen.

Veiligheid

- ▶ De inrichting van de openbare ruimte is veilig voor iedereen.
- ▶ De infrastructuur kent een hiërarchie die aansluit op het gebruik. Het type verkeer waarvoor de weg is bedoeld bepaalt de inrichting. Voldoende ruimte in het profiel waarborgt de veiligheid voor langzaam verkeer. De juiste inrichting geleidt de gebruiker als vanzelf. Pas op voor overdimensionering.
- ▶ Vrij liggende fietspaden dragen bij aan de veiligheid. Toepassen als eenvoudiger profilering niet toereikend is.
- ▶ De openbare verlichting zorgt voor veiligheid en markeert punten: entrees, centra, woonzorg-servicezones, woonstraten, utilitaire fiets- en voetpaden.

Bereikbaarheid en toegankelijkheid

- ▶ Het dorp en de voorzieningen in het dorp zijn bereikbaar voor gemotoriseerd en langzaam verkeer.
- ▶ De wegategorisering is vastgelegd. De weg heeft een profiel dat specifiek is voor de toegekende functie en snelheid.
- ▶ De hiërarchie van het verkeersstelsel is vastgelegd in profielen, boom- en ander groengebruik, materiaal- en kleurkeuze. Dit dient comfort, vlotte verplaatsing, duidelijkheid en herkenbaarheid.
- ▶ De hoofdroutes door de dorpen zijn herkenbaar en eenduidig. In het profiel van de historische wegen is de landschappelijke onderlegger herkenbaar.
- ▶ Parkeervoorzieningen waar nodig en mogelijk. Parkeren is ondergeschikt aan de functie van het gebied en de groene hoofdstructuur. Nieuwe parkeervoorzieningen houden de auto zoveel mogelijk uit het beeld.
- ▶ De woonzorg-servicezones zijn optimaal toegankelijk, comfortabele overgangen in de verharding, aaneengesloten routes, ontmoetingsplekken.
- ▶ Verkeersgeleidende maatregelen tot het wettelijk minimum reduceren.
- ▶ Slijtpaden geven het informele gebruik in het dorp aan. Niet formaliseren.

Materiaalgebruik

- ▶ De historisch wegen die geen hoofdwegen zijn inrichten met duurzame materialen, gebakken klinkers en streekeigen begeleidend groen.
- ▶ In dorpskernen duurzame materialen, gebakken klinkers, streekeigen beplanting toepassen. Aanliggende woonstraten met soberder materialen inrichten: betonklinkers en -tegels.
- ▶ Straatmeubilair alleen op ontmoetingsplekken, is duurzaam en past in de omgeving.
- ▶ Kinderen spelen primair in de openbare ruimte zelf, het groen is hierop ingericht. Als specifieke speelvoorzieningen noodzakelijk zijn, staan deze op logische plekken (dorpshuizen, schoolpleinen). Veiligheid en onderhoud zijn geborgd. Kleurgebruik past bij de plek.
- ▶ De verharding en straatmeubilair afstemmen op mindervaliden en visueel gehandicapten.
- ▶ Nutsvoorzieningen zijn doordacht geplaatst. Bij voorkeur geïntegreerd in straatmeubilair of ondergronds in aangewezen tracés.
- ▶ Bij groot onderhoud, renovatie en nieuwe aanleg bezien of de ondergrondse infrastructuur geconcentreerd moet worden in aangewezen stroken.

- ▶ Gemeenschappelijke afvalcontainers ondergronds plaatsen.

Beheer en onderhoud

- ▶ De gemeente onderhoudt de dorpen op niveau 'laag'. Zie referentiebeelden.
- ▶ Het beheer van oevers, waterpartijen en waterlopen is gericht op de functies die daaraan zijn toegekend, en op het vergroten van de beleving.
- ▶ Responstijden voor herstel van schade aan de openbare ruimte zijn vastgelegd.





4.2.4 Participatie

De sociale en fysieke verwevenheid in de dorpen is groot. Dat is van oudsher een kenmerk van een dorpsamenleving. Juist zo'n omgeving leent zich om de openbare ruimte gezamenlijk in te vullen. Eerste gesprekspartner voor de gemeente zijn de Verenigingen voor Plaatselijk Belang.

Belangrijke onderwerpen voor het gesprek in de dorpen zijn:

- ▶ De levensloopbestendige openbare ruimte.
- ▶ De ruimtelijke kwaliteit.
- ▶ De woonzorg-servicezones. Ook zorgaanbieders hebben een rol bij het realiseren van de ontmoetingsplekken.
- ▶ De verkeersveiligheid (zie ook opgave plattelandswegen).
- ▶ De extra's die gebruikers willen realiseren in de inrichting en het beheer.



4.3 Woonwijken

De woonwijken van Heino en Raalte zijn herkenbaar aan de stedenbouwkundige opzet en projectmatige aanpak. Onderdeel van de identiteit zijn de architectuur, de bouwperiode en de manier waarop de welvaart in de bouwperiode weerspiegelt in de openbare ruimte.

4.3.1 Identiteit, gebruik en samenhang

- ▶ Bewoners waarderen hun wijk vanwege de kwaliteit van de woonomgeving en de relatie met het buitengebied.
- ▶ De bewoner voelt zich op z'n gemak in de wijk, hij is er thuis, vindt er ruimte om te leven en weet zich veilig.
- ▶ Wijken zijn primair om te wonen. Voorzieningen ondersteunen de woonfunctie (scholen, gezondheidscentrum, winkels, e.d.).
- ▶ De wijken zijn duidelijk herkenbaar aan hun 'bouwjaar'. Die herkenbaarheid maakt deel uit van het 'thuis' gevoel.
- ▶ Bewoners hechten aan de rust en ruimte van hun woonomgeving. Zij zijn gewend aan de soberheid van de huidige inrichting. En willen vooral een nette, goed toegankelijke openbare ruimte.
- ▶ Een groene woonomgeving is belangrijk. De groene hoofdstructuur is de belangrijkste drager (zie bij de dorpen). Naast de hoofdstructuur is er ondersteunend groen. Dit is functioneel en sober.
- ▶ In de meest recente uitbreidingen valt de groene dooradering op. Deze wijken hebben een ruime, open structuur. Dit komt onder meer door de groene wadi-systemen voor de oppervlakkige afvoer van regenwater. Deze aanleg leidt tot opvallende accenten als waterlopen, bruggen, hoogteverschillen, taluds en natuurlijke oevers.
- ▶ De gebruiker kan zijn woning en voorzieningen in de wijk goed bereiken.

- ▶ De wijk is toegankelijk voor alle verkeerssoorten. Het verkeer in de woonwijk past zich aan de bewoner aan.
- ▶ De wijken hebben een langzaam verkeer route naar het centrum en naar het buitengebied. Bewoners gebruiken deze fiets- en wandelroutes graag.

4.3.2 Opgaven

De woonwijken kennen twee opgaven.

Oudere woonwijken

De oudere woonwijken moeten voldoende aantrekkelijk blijven. Zij moeten als het ware concurreren met de nieuwste woonwijken. Een goede openbare ruimte bepaalt voor een belangrijk deel hun aantrekkelijkheid. De openbare ruimte is in meerdere wijken aan groot onderhoud toe. Zij is 'versleten'. Daardoor zijn de verschillen tussen de wijken groot, zowel in inrichting als in beheer en onderhoud.

Deze opgave betekent een investering in groot onderhoud, zo nodig in herstructurering. Uitgangspunt voor de openbare ruimte is dat het oorspronkelijke ontwerp behouden blijft, tenzij veranderend gebruik van de openbare ruimte aanpassing noodzakelijk maakt.

Belangrijkste maatregel is de opzet van een investeringsprogramma oudere wijken. Dit maakt het mogelijk een gefaseerde, planmatige aanpak te realiseren: aanpak van de 'versleten' ruimte, implementatie van kwaliteitseisen, zo nodig herprofilering van woonstraten, versterken van de robuuste groene hoofdstructuur, aanpak parkeren, aanpak straatmeubilair en speelplaatsen, ontmoetingsplekken. De prestatieafspraken met de woningcorporatie maken deel uit van het investeringsprogramma. Partners in het investeringsprogramma oudere wijken zijn dan ook Salland Wonen, zorginstellingen en bewoners.

De investeringsopgave richt zich in eerste instantie op de wijken die voor 1980 zijn gebouwd.

Woonzorg-servicezone

Sommige wijken kennen een woonzorg-servicezone: een deel van de wijk waarin optimale condities zijn voor wonen samen met zorg en welzijn. Daarmee komen zorg en diensten meer in de wijk. Zo kunnen mensen langer zelfstandig blijven wonen.

Voor de openbare ruimte betekent dit aandacht voor toegankelijkheid en ontmoeten:

- ▶ geen of comfortabele overgangen in de verharding,
- ▶ verwijderen obstakels,
- ▶ aansluiten routes, zo nodig herprofileren,
- ▶ ontmoetingsplekken bij de voorzieningen, in de directe omgeving daarvan en in de buitenruimte,
- ▶ groen met kwaliteit passend in de bestaande structuur.



Aandacht voor oudere wijken



Water bij de wijk betrekken



Parkeren zoveel mogelijk uit het zicht

4.3.3 Uitgangspunten

Ontwerp en inrichting

Identiteit

- ▶ De woonwijk is ingericht voor wonen voor alle leeftijden. Dit betekent een multifunctionele inrichting.
- ▶ Het oorspronkelijke ontwerp van de wijk blijft behouden, tenzij veranderend gebruik van de openbare ruimte aanpassing noodzakelijk maakt.
- ▶ Niet gebruikte, onveilige, slecht functionerende en 'verrommelde' groene en grijze ruimtes worden opnieuw ontworpen en ingericht.
- ▶ Ontmoetingsplekken hebben de juiste locatie, zijn bereikbaar, toegankelijk, zo nodig met meubilair, goed onderhouden, sociaal veilig. Geen restruimtes.
- ▶ Groen in de wijken draagt bij aan de identiteit. De hoofdstructuur van robuust groen is de drager. In wijken met veel privaat groen bepaalt dit groen de beeldkwaliteit. Het ondersteunende groen wordt spaarzaam toegepast of kan zelfs achterwege blijven.
- ▶ De inrichting van water concentreert zich primair op de zichtbaarheid van het water. Flauwe taluds toepassen voor veiligheid in de woonomgeving en ecologische overgangen.

- ▶ Kinderen vinden ruimte om informeel te spelen. Het groen en water is hierop ingericht.
- ▶ De relatie met het buitengebied heeft plaatselijk versterking nodig.
- ▶ In het oorspronkelijke ontwerp kan de openbare ruimte krap bemeten zijn. Het is dan zaak die ruimte te zoeken bij renovatie. Voorbeelden hiervan zijn: wegen opnieuw profileren, eenzijdig voetpad al dan niet met eenzijdige laanbeplanting. In wijken met veel privaat groen kan de wegbeplanting achterwege blijven. Volgroei groen in een oude wijk benutten als beeldbepalend groen. Geen nieuwe aanleg van kleine eenheden groen.

Veiligheid

- ▶ Sociale veiligheid is uitgangspunt voor nieuw ontwerp, herontwerp en het beheer.
- ▶ De aanleg van openbare achterpaden in nieuwe situaties vermijden. In bestaande situaties overlegt de gemeente met bewoners en eigenaren over eigendom en beheer, waaronder verlichting. Zo mogelijk draagt de gemeente haar eigendom over.
- ▶ Groen en water zijn toegankelijk en veilig.

Bereikbaarheid en toegankelijkheid

- ▶ De entrees en hoofdontsluitingen van de woonwijk kennen gescheiden verkeersstromen als de intensiteit van het verkeer dit noodzakelijk maakt. Woonwijken zijn als 30-km gebieden ingericht.
- ▶ De hiërarchie van het verkeersstelsel is vastgelegd in voorkeursprofielen, boom- en ander groengebruik, materialen en kleurkeuze. Dit dient comfort, duidelijkheid en vlotte verplaatsing.
- ▶ Verbindingen van en naar de wijken zijn overzichtelijk, groen, en verlicht.
- ▶ Fietsroutes sluiten onderling aan, zijn obstakelvrij, comfortabel, dragen bij aan de verkeersveiligheid.
- ▶ Bij groot onderhoud bezien of het profiel van de wegen moet worden aangepast. Zo nodig de groene (hoofd)structuur versterken. Als de ruimte in het wegprofiel ontbreekt enkele bomen als groene accenten plaatsen. Standplaats en groeiruimte zijn voldoende voor langjarige groei.
- ▶ Het buitengebied is vanuit de wijk gemakkelijk bereikbaar voor langzaam verkeer.
- ▶ Parkeren is in het straatbeeld aanwezig.

Waar mogelijk is de auto uit het zicht door beplanting of parkeren aan de achterkant van de woningen.

- ▶ Parkeervoorzieningen in de wijken vergen de komende jaren creativiteit. In nieuwe wijken passende normen hanteren. Oudere wijken zijn ingericht met oudere parkeernormen die meestal niet meer voldoen: parkeervoorzieningen zijn direct afhankelijk van de beschikbare ruimte. Zoek naar de juiste mogelijkheden i.p.v. wild parkeren toe te staan. Er zijn wijken met 'resthoeken', tuinhoeken, die nauwelijks worden gebruikt. Deze gebruiken voor parkeervoorzieningen. Bij herstructurering ruimte creëren.

Materiaalgebruik

- ▶ Straatmeubilair staat alleen op plekken waar dat vanuit de functie nodig is (bijvoorbeeld banken op ontmoetingsplekken).
- ▶ Kinderen spelen primair in de openbare ruimte zelf, het groen is hierop ingericht. Als specifieke speelvoorzieningen noodzakelijk zijn staan deze op logische plekken (dorpshuizen, schoolpleinen). Veiligheid en onderhoud zijn geborgd. Kleurgebruik past bij de plek.
- ▶ Overgangen tussen het publieke en het

private domein zijn groen in een groene omgeving en stenig in een stenige omgeving. Bijzondere aandacht gaat uit naar de zijkanten van de percelen. Het ontwerp ontmoedigt het toepassen van schuttingen.

- ▶ Bij vervanging van elementenverharding kleurrechte (betonproducten toepassen)
- ▶ In de groene omgeving kiezen voor kwaliteit in plaats van kwantiteit. Evenzo kiezen voor robuust groen. Nieuwe ontwerpen gaan uit van streekeigen beplanting, zeker voor de aansluiting met het omringende landschap. Beplanting gericht op extensief beheer, daarin zoveel mogelijk variëteit, de juiste verhouding tussen gras en beplanting, kleurrijke bloemenmengsels in gras en bermen. Plaatselijk is afwijkend materiaal mogelijk om accenten aan te brengen.
- ▶ Fiets en voetgangerspaden uitvoeren in comfortabele verharding, bij voorbeeld in asfalt of beton.
- ▶ Natuurlijke oevers zijn glooiend en hebben een natuurlijke begroeiing. Als beschoeiing nodig is onderwater beschoeiing toepassen of kunststof beschoeiing.

Beheer en onderhoud

- ▶ De wijken hebben als algemeen onderhoudsniveau kwaliteit 'laag'. Zie referentiebeelden.
- ▶ Omdat vuil in de woonomgeving een grote ergernis is, richt de gemeente hier de aandacht op via voorlichting en incidenteel via educatie.
- ▶ Bermen en grasvelden kennen op aangewezen plekken een intensief maaibeheer. Op de overige plekken is het maairegiem extensief. Daar wordt zo mogelijk gebruik gemaakt van bloemenrijke mengsels.
- ▶ Het beheer van oevers, waterpartijen en waterlopen is gericht op de functies die daaraan zijn toegekend, en op het vergroten van de beleving en toegankelijkheid.
- ▶ Handhaving bij illegaal in gebruik nemen van openbaar groen en parkeervoorzieningen.
- ▶ Responstijden voor herstel van schade aan de openbare ruimte zijn vastgelegd



4.3.4 Participatie

De sociale cohesie in de wijken bepaalt het welslagen van de participatie. Wijkverenigingen als pendant van de Plaatselijke Belangen zijn eerste aanspreekpartner voor de gemeente. Waar wijkverenigingen ontbreken, stimuleert de gemeente het oprichten ervan.

De prestatieafspraken met de woningcorporatie maken deel uit van het toekomstige investeringsprogramma Oudere wijken. Partners in het investeringsprogramma zijn onder meer SallandWonen, instellingen voor zorg en welzijn en de vertegenwoordigingen van de bewoners.

Belangrijke onderwerpen voor het gesprek met de gebruikers en institutionele partners zijn:

- ▶ De fasering en prioritering van de aanpak van de oudere wijken.
- ▶ De woonzorg-servicezones. Ook zorgaanbieders hebben een rol bij het realiseren van de ontmoetingsplekken.
- ▶ De extra's die gebruikers willen realiseren in de inrichting en het beheer.

4.4 Centrumgebied van Raalte en Heino

4.4.1 Identiteit, gebruik en samenhang

Evenals de kleinere dorpen hebben Raalte en Heino een agrarische oorsprong. Nog steeds bepaalt de landschappelijke onderlegger de structuur van Heino. In Raalte is deze relatie in de tweede helft van de vorige eeuw verloren gegaan. Beide centra hebben een stenige uitstraling. Groen komt van oudsher weinig voor.

Raalte en Heino bedienen een groter gebied dan de eigen kern. Raalte heeft de belangrijkste verzorgingsfunctie. Alle voorzieningen zijn aanwezig: werken, wonen, winkels, vrije tijdsbesteding. De centra zijn herkenbaar aan hun inrichting en materiaalgebruik die afwijken van de overige gebieden.

- ▶ Bewoners en bezoekers voelen zich prettig in de centra van Raalte en Heino. De centra zijn veilig en representatief. Beide centra, elk op een eigen wijze, hebben voorzieningen, zijn uitnodigend om te winkelen en om uit te gaan.
- ▶ De centrumgebieden zijn samen met de entrees en de hoofdonthutsluiting de visitekaartjes van de beide kernen.
- ▶ Heino heeft een kenmerkende historische kern. Er is geen uniform beeld, de bebouwing varieert in hoge mate.
- ▶ Het winkelcentrum van Raalte wordt gedomineerd door de architectuur van de laatste twee decennia. Ontwikkelingen uit de jaren 60-80 van de vorige eeuw zijn eveneens herkenbaar. De historische uitstraling is minimaal.
- ▶ Het centrum trekt. Raalte is gezellig, het centrum is uitnodigend om te winkelen en uit te gaan. Heino is dit op een kleinere schaal, met een ander voorzieningenniveau.
- ▶ Het centrum is goed bereikbaar voor fiets, personenauto en leveranciers. Het centrum van Raalte is autoluw. Er zijn goede parkeervoorzieningen aan de centrumring.
- ▶ De openbare ruimte is niet alleen om door heen te gaan, je kunt er

ook verblijven. Het centrum heeft meerdere ontmoetingsplekken voor iedereen.

- ▶ De 'stadsvloer' biedt ruimte voor evenementen en markten.

4.4.2 Opgaven

De hoofdoopgave voor de openbare ruimte is het verbeteren van de beeldkwaliteit en de verblijfskwaliteit in de centra. Buiten het kader van deze visie vallen de grote herstructureringsopgaven in Raalte: de centrumring, de oostzijde van het centrum, de spoorzone en enkele grote ontwikkellocaties (structuurvisie 2025+).

Versterken ruimtelijke kwaliteit

Leidend voor de kwaliteit van de openbare ruimte in Heino is het behoud van de karakteristieke diversiteit en kleinschaligheid. Nieuwe ontwikkelingen dienen te passen in die karakteristiek (gevelwanden, massa en hoogte). De opgave voor de openbare ruimte bestaat uit het toevoegen van beeldbepalend groen, het benadrukken van de historische toegangswegen en het herstel van de laanbeplanting.

Leidend voor de kwaliteit van de openbare ruimte in het centrum van Raalte zijn:

- ▶ Behoud van de representatieve uitstraling
- ▶ De overgangen naar het moderne winkelcentrum van Raalte stralen eveneens zorgvuldigheid uit, zijn herkenbaar, uitnodigend. Op plaatsen abrupt gemarkeerd, op andere plaatsen met een geleidelijke groene overgang.
- ▶ Aansluiten bij de historische structuren en –profielen van de oude toegangswegen en het water.
- ▶ Verblijfskwaliteit verhogen door toevoegen van beeldbepalend groen en zo mogelijk van enkele groene plekken.
- ▶ Parkeerplaatsen zijn ook entrees van het winkelcentrum. Entrees vragen zorgvuldig ontwerp.
- ▶ Aandacht voor lege plekken.

Woonzorg-servicezones

De centra vallen binnen de woonzorg-servicezones: een deel van de kern waarin optimale condities zijn voor wonen samen met zorg en welzijn. Daarmee blijven zorg en diensten in de centra.

Voor de openbare ruimte betekent dit aandacht voor toegankelijkheid en ontmoeten:

- ▶ geen of comfortabele overgangen in de verharding,
- ▶ verwijderen obstakels,
- ▶ aansluiten routes, zo nodig herprofilen,
- ▶ ontmoetingsplekken bij de voorzieningen, in de directe omgeving daarvan en in de buitenruimte,
- ▶ groen met kwaliteit passend in de bestaande structuur.





Cultuurhistorie benadrukken



Kunst in de openbare ruimte



Parkeerterrein is ook entree

4.4.3 Uitgangspunten

Ontwerp en inrichting

Identiteit

- ▶ De aanwezige cultuurhistorische waarden benadrukken.
- ▶ Verblijfskwaliteit verhogen door toevoegen van beeldbepalend groen.
- ▶ Groen begeleidt de overgang van het centrum naar woonwijken.
- ▶ Ontmoetingsplekken liggen centraal, in het zicht, zijn goed bereikbaar en sociaal veilig (geen restruimtes). Op ontmoetingsplekken is extra aandacht voor verlichting, straatmeubilair, groen.
- ▶ Aansluiten bij de historische structuren en –profielen van de oude toegangswegen.
- ▶ Informele routes benadrukken en/of toegankelijk maken.
- ▶ Parkeerplaatsen zijn net zo goed entrees van het winkelcentrum, vragen dus zorgvuldig ontwerp.
- ▶ Aandacht voor lege plekken verhoogt de kwaliteit.
- ▶ Extra kwaliteit bereiken door het toevoegen van beeldende kunst op markante punten en bij de entrees.

Specifiek voor Heino

- ▶ Bij nieuwe ontwikkelingen zijn gevelwanden en massa afgestemd op de karakteristieke diversiteit en kleinschaligheid.
- ▶ Versterken van de aanwezige laanbeplanting.

Specifiek voor Raalte:

- ▶ De overgangen naar het moderne winkelcentrum stralen eveneens zorgvuldigheid uit, zijn herkenbaar, uitnodigend; op plaatsen abrupt gemarkeerd, op andere plaatsen met een geleidelijke groene overgang.
- ▶ Toevoegen van groene plekken verhoogt de kwaliteit.
- ▶ Overijssels kanaal bij het centrum van Raalte betrekken.

Veiligheid

- ▶ De openbare verlichting zorgt voor zichtbaarheid, sfeer en markeert punten.
- ▶ Verlichting van etalages draagt bij aan veiligheid en sfeer. Gebruik van rolluiken vermijden.
- ▶ Inrichting van de stadsvloer en de plaatsing van staartmeubilair zijn afgestemd op de grote evenementen.

Bereikbaarheid en toegankelijkheid

- ▶ Er zijn goede parkeervoorzieningen aan de rand van het centrum. Dit betekent dat de route van de parkeervoorziening naar het centrum veilig, goed gemarkeerd en verlicht is.
- ▶ In het autoluwe centrum zijn fietsenstallingen en parkeervoorzieningen voor mindervaliden.
- ▶ Op aangegeven plaatsen zijn laad- en losmogelijkheden.
- ▶ Parkeren en ontmoeten kunnen elkaar versterken.
- ▶ Het winkelgebied en de trottoirs zijn toegankelijk, er zijn geen obstakels. Winkeluitstallingen staan in een strook van maximaal 0,6 m uit de gevel.
- ▶ Fietsroutes tussen het centrum en de woonwijken zijn obstakelvrij, comfortabel en dragen bij aan de verkeersveiligheid.
- ▶ De verharding is zo vlak mogelijk aangelegd. De versnelde waterafvoer vraagt nadrukkelijk aandacht vanwege hoge afvoerpieken.

Materiaalgebruik

- ▶ Het centrum heeft een eenduidig beeld in inrichting en kent duurzaam materiaalgebruik.
- ▶ Accentueer het gebruik van de openbare ruimte in de verharding en in het groen. Een andere functie kan leiden tot een andere materiaalkeuze en een andere kwaliteit; afwijkend materiaalgebruik kan een ontmoetingsplek een eigen karakter geven.
- ▶ Boomsoort en groeiruimte (boven- en ondergronds) afstemmen op de dynamiek van de plek: mogelijk levensduur minimaal 40 jaar. Bij toevoegen van bomen grote maat gebruiken met de juiste plantafstand, ondergronds en bovengronds ruimte creëren. Hetzelfde geldt voor bestaande bomen (groot onderhoud).
- ▶ De verharding en het straatmeubilair zijn afgestemd op mindervaliden en visueel gehandicapten.
- ▶ Nutsvoorzieningen zijn geïntegreerd in het straatmeubilair of liggen ondergronds in aangewezen tracés.
- ▶ Afvalinzameling is uit het zicht: in de grond of 'achterom'.
- ▶ Bij groot onderhoud, renovatie en nieuwe aanleg bezien of de ondergrondse infrastructuur geconcentreerd moet worden in aangewezen stroken of goten.

Beheer en onderhoud

- ▶ Beheer en onderhoud zijn gericht op representativiteit. Het onderhoud in de centrumgebieden heeft het kwaliteitsniveau 'basis', zowel de dagelijkse verzorging als de technische staat van onderhoud. Zie referentiebeelden.
- ▶ In de centra is extra aandacht voor zwerfvuil na evenementen.

- ▶ Responstijden voor herstel van schades aan de openbare ruimte zijn vastgelegd
- ▶ Handhaving van reclamebeleid en uitstallingenbeleid.



Onderhoud gericht op representativiteit

4.4.4 Participatie

Ondernemers, winkeliers, bewoners, bezoekers en gemeente hebben een gemeenschappelijk belang bij aantrekkelijke en levendige centra. Ondernemers en winkeliers in het winkelgebied betrekken het functioneren van het centrum bij hun bedrijfsvoering. De openbare ruimte faciliteert het ondernemen.

Juist die wisselwerking nodigt uit de eisen voor het gebruik van de openbare ruimte gezamenlijk in te vullen. Eerste gesprekspartner voor de gemeente zijn vertegenwoordigers van de ondernemers en winkeliers in het centrum.

Belangrijke onderwerpen het gesprek zijn:

- ▶ De ruimtelijke kwaliteit van het centrum.
- ▶ De toegankelijkheid van het centrum.
- ▶ De woonzorg-servicezones. Ook zorgaanbieders hebben een rol bij het realiseren van de ontmoetingsplekken.
- ▶ De extra's die gebruikers willen realiseren in de inrichting en het beheer.
- ▶ Het vormen van een 'stichting binnenstad' die onderdelen van het beheer overneemt. De gemeente participeert.

4.5 Bedrijventerreinen

4.5.1 Identiteit, gebruik en samenhang

De bedrijventerreinen ogen functioneel. De huidige terreinen zijn aangelegd na de Tweede Wereldoorlog. Van oorsprong was de bedrijvigheid gekoppeld aan het Overijssels kanaal en het spoor Zwolle-Almelo. De terreinen zijn ruim opgezet. Er komen grote verschillen voor: soms een hoge beeldkwaliteit, soms rommelig. Raalte heeft de afgelopen decennia veel uitbreidingen gerealiseerd. Recent is ook sprake van revitalisering. Plaatselijk is de overgang naar het buitengebied erg hard. De huidige economische stagnatie leidt tot lege plekken en lege gebouwen op de verschillende terreinen.

- ▶ Ondernemers, werknemers, klanten en transporteurs herkennen de bedrijventerreinen: ze zijn overzichtelijk, functioneel en veilig.
- ▶ De primaire functie is werken. Andere functies versterken het werken.
- ▶ Delen van bedrijventerreinen zijn aangewezen voor wonen-werken. Dit stelt eisen aan de inrichting, vooral vanwege de verkeersveiligheid.
- ▶ Entrees zijn het visitekaartje en maken het terrein herkenbaar. De entrees en de hoofdinfrastructuur hebben groene accenten.
- ▶ Open waterberging en –afvoer is onderdeel van de openbare ruimte.
- ▶ Het bedrijventerrein is toegankelijk voor alle soorten verkeer. Waar nodig zorgt scheiding van verkeerssoorten voor veiligheid op wegen met hoge intensiteiten.
- ▶ De overgangen van bedrijventerrein naar de woonwijk of naar het buitengebied zijn ingepast. Op plaatsen die dat toelaten kan sprake zijn van een harde overgang.
- ▶ De openbare ruimte heeft forse structuren. Groen en water markeren deze structuren.

4.5.2 Opgaven

Revitalisering van de bedrijventerreinen is een bestaande opgave: hoe houd je terreinen permanent aantrekkelijk. Wat doe je aan slechte plekken en negatieve ontwikkelingen?

Er ligt voorts een opgave de ruimtelijke kwaliteit plaatselijk te versterken. Dit betreft vooral de overgangen naar de omgeving.





Onderhoudniveau basis



Onderhoudniveau laag

4.5.3 Uitgangspunten

Ontwerp en inrichting

Identiteit

- ▶ Bedrijventerreinen hebben een groene sfeer bij de entrees en aan de randen.
- ▶ Ontwerp en inrichting van water en groen past in de robuuste structuur van het bedrijventerrein. Er is ruim voldoende waterberging op het terrein zelf.
- ▶ Er is eenheid in verharding, inritten en groenstructuur
- ▶ Extra kwaliteit wordt bereikt door een goede inrichting van de bedrijfslocatie. Architectuur, (groene) inrichting, erfafscheidingen en parkeeroplossingen zijn bepalend voor het beeld vanaf de weg.
- ▶ Op bedrijventerreinen bij de kleine dorpen worden extra eisen gesteld aan de bedrijfsgebouwen en de inpassing en inrichting van het bedrijventerrein: toepassing van streekeigen kenmerken, materialen en groen.
- ▶ Leegstaande panden en braakliggende percelen krijgen zo snel mogelijk een (tijdelijke) bestemming.

Veiligheid

- ▶ Bedrijventerreinen zijn verlicht.

Bereikbaarheid en toegankelijkheid

- ▶ Bedrijventerreinen zijn optimaal bereikbaar. Het wegprofiel wordt bepaald door de verkeersintensiteit en de zwaarte van transporten. Waar nodig is het langzaam verkeer gescheiden van het gemotoriseerd verkeer.
- ▶ Parkeren langs en op de weg is ongewenst, parkeren is op eigen terrein. Dit geldt eveneens voor het tijdelijk opstellen van containers.
- ▶ Laden en lossen kan plaatsvinden op de rijweg met uitzondering van de ontsluitingswegen.
- ▶ De grote verharde oppervlakten zorgen voor versnelde waterafvoer. Dit vraagt extra aandacht in de trits vasthouden bergen afvoeren.

Materiaalgebruik

- ▶ De verharding van wegen is duurzaam en afgestemd op het gebruik.
- ▶ Bewegwijzering is robuust, eenduidig en afgestemd op het gebruik van het terrein.
- ▶ Reclame-uitingen zijn overeenkomstig de kleur, sfeer en maat van het bedrijfsgebouw. Deze zijn bevestigd aan de gevel of staan op het eigen terrein van het bedrijf.

- ▶ Kabels en leidingen liggen in gebundelde stroken en goten.

Beheer en onderhoud

- ▶ Bedrijventerreinen worden onderhouden op niveau 'laag'. Zie referentiebeelden.
- ▶ De gemeente maait de bermen maximaal vier keer per jaar. Op aangewezen plaatsen is er een lagere maai-intensiteit.
- ▶ Handhaving op het illegaal in gebruik nemen van groenstroken
- ▶ Responstijden voor herstel van schade aan de openbare ruimte zijn vastgelegd

4.5.4 Participatie

Ondernemers op de bedrijventerreinen zijn direct belanghebbenden. De openbare ruimte faciliteert het ondernemen. Het functioneren van de bedrijventerreinen is een gezamenlijke verantwoordelijkheid van ondernemers en gemeente.

Die gedeelde verantwoordelijkheid maakt het nodig de gespreksagenda voor de openbare ruimte gezamenlijk in te vullen. Eerste gesprekspartner voor de gemeente zijn de ondernemers.

De gespreksonderwerpen zijn:

- ▶ Parkmanagement. Dat vergroot de betrokkenheid van ondernemers bij de kwaliteit van het bedrijventerrein. Parkmanagement neemt een deel van het beheer en onderhoud over. De gemeente participeert.
- ▶ Ondernemers en grondeigenaren zorgen voor (tijdelijke) invulling van lege plekken.
- ▶ De extra's die gebruikers willen realiseren in de inrichting en het beheer.



4.6 Entrees en toegangswegen

4.6.1 Identiteit, gebruik en samenhang

De wegenstructuur van Raalte is herkenbaar aan de consequente hiërarchie. Op wegen met een hoge intensiteit zijn de verkeerssoorten gescheiden. In de kleinere dorpen daarentegen spreekt het gemeenschappelijk weggebruik van oudsher als vanzelf. De laanbeplanting langs de wegen is onderdeel van de groene hoofdstructuur. Oude wegen volgen de landschappelijke onderlegger. Bij de aanleg van nieuwe woonbuurten en bedrijventerreinen zijn her en der de historische verbindingen tussen het buitengebied en de kernen verdwenen. Entrees zijn plaatselijk gemarkeerd met kunst of groen

- ▶ Toegangswegen vormen de visitekaartjes van de gemeente en van de kernen. De gebruiker heeft het gevoel gastvrij te worden ontvangen.
- ▶ Entrees dragen bij aan het gevoel van gastvrijheid, ook bij de woonwijken. Het Overijssels kanaal en het spoor zijn ook entrees.
- ▶ Het primaire gebruik is vervoer van mensen en goederen.
- ▶ De gebruiker weet waar hij is, de routes zijn herkenbaar. De gebruiker wordt 'als vanzelf' naar zijn bestemming geleid: groenstructuur, markeringen van de entrees, vormgeving van knooppunten.
- ▶ Oude toegangswegen verankeren de dorpen in het landschap. Deze oude structuren zijn zichtbaar en herkenbaar, zowel binnen het dorp als op de overgang met de omgeving.
- ▶ Raalte hanteert een consequente hiërarchie in de wegstructuur: stroomwegen, gebiedsontsluitingswegen, erftoegangswegen A en B.
- ▶ Het gebruik is comfortabel en veilig. Iedere weggebruiker heeft een eigen plek in het profiel. Kruisingen zijn goed herkenbaar.

- ▶ Routes lopen dóór. Dit geldt in het bijzonder voor de routes voor langzaam verkeer naar de dorpscentra en de voorzieningen.

4.6.2 Opgaven

De belangrijkste opgaven zijn het verbeteren van de entrees van dorpen en woonwijken en het vergroten van de herkenbaarheid.



4.6.3 Uitgangspunten

Ontwerp en inrichting

Identiteit

- ▶ Categorisering van wegen volgens Gemeentelijke verkeer- en vervoerplan (GVVP, zie bijlage 2):
- ▶ stroomwegen N35 en N348 (stromen)
- ▶ gebiedsontsluitingswegen: overige provinciale wegen, toeleidende wegen naar Raalte (verdelen en verzamelen, hoge snelheid)
- ▶ erftoegangsweg A (verdelen en verzamelen, lage snelheid)
- ▶ erftoegangsweg B (erftoegang, lage snelheid)
- ▶ De beeldkwaliteit van provinciale wegen en functionele toegangswegen is bij-de-tijd en is zelfstandig ontworpen.
- ▶ De hoofdroutes kenmerken zich door relatief ruime wegprofielen, in veel gevallen met een dubbelzijdige bomenlaan. Het wegprofiel loopt logisch door in de bebouwde kom.
- ▶ De beeldkwaliteit van oude toegangswegen vormt de verbinding tussen het omringende landschap en de bebouwing. Herkenbare begeleiding van de oude toegangswegen met groen en water gebaseerd op historische uitgangspunten. Sluit aan bij het lokale

landschapstype (zie Landschapsontwikkelingsplan)

- ▶ De entrees van de stroomwegen en de gebiedsontsluitingswegen markeren de overgang van het buitengebied naar de bebouwing van de grote kernen. Zij zijn over korte afstand (tientallen meters) geleidelijk. Robuust groen begeleidt de overgang.
- ▶ De entrees van de historische toegangswegen doen recht aan de ontstaansgeschiedenis van het gebied en de dorpen. Zij stralen verwevenheid uit en zijn per definitie geleidelijk.
- ▶ De entrees maken de wijken herkenbaar: "Hier kom ik thuis". De ontwerpen van de entrees van de woonwijken verschillen daarom van elkaar. Robuust groen of toepassing van kunst markeren deze verschillen.
- ▶ Het wegprofiel in de dorpen is eenduidig.

Veiligheid

- ▶ Het ontwerp van de openbare ruimte ondersteunt de uitgangspunt Duurzaam veilig van het GVVP.
- ▶ Het wegbeeld nodigt uit de juiste snelheid te kiezen. Begeleidende beplanting ondersteunt die keuze.
- ▶ Nieuwe bomenrijen staan op voldoende

afstand van rand van het wegdek.

- ▶ Fietsstroken en fietspaden zijn herkenbaar uitgevoerd.
- ▶ Bij hogere intensiteit gemotoriseerd verkeer scheiden van langzaam verkeer
- ▶ Aanpassing van het wegprofiel aan het gebruik.
- ▶ Waar nodig is een signaleringsstrook of vrij liggend pad voor langzaam verkeer.
- ▶ Terughoudend gebruik van drempels.

Bereikbaarheid en toegankelijkheid

- ▶ Fietshoofdroutes dragen bij aan de veilige en comfortabele verplaatsing voor het langzame verkeer.
- ▶ Overgangen tussen hoofdroutes, toegangswegen en erftoegangswegen sluiten aan en zijn logisch vormgegeven.
- ▶ Verkeersgeleidende maatregelen en bebording tot het wettelijk minimum beperken.
- ▶ Ondergrondse infrastructuur langs een weg of route ligt in aangewezen leidingstroken, vrij van de bomen.

Materiaalgebruik

- ▶ De verharding van de moderne toegangswegen is duurzaam en gesloten
- ▶ In het buitengebied afwegen of

gesloten verharding kan worden vervangen door elementenverharding.

- ▶ Historische toegangswegen hebben in de dorpen en op de overgang naar het buitengebied een elementverharding van gebakken materiaal. Terughoudend omgaan met meerdere kleuren.
- ▶ Hoofd fietsroutes en fietsstroken in de kernen zijn rood.
- ▶ Bewegwijzering volgens landelijke standaard.
- ▶ Bomen van een plantmaat die vlot (0-5) jaar een groene structuur geeft: plantmaat 16 -18 cm. Boomsoort sluit aan bij de streek, het lokale bodemtype en de historie.
- ▶ Gevarieerde berm: zoveel mogelijk met extensief te onderhouden mengsels.

Beheer en onderhoud

- ▶ Entrees en toegangswegen worden onderhouden op niveau 'basis'. Zie referentiebeelden.
- ▶ Beheer en onderhoud zijn gericht op veiligheid.
- ▶ Voldoende aandacht voor vocht en voedselvoorziening van bomen



4.6.4 Participatie

Specifieke onderwerpen voor het gesprek over de entrees en toegangswegen zijn:

- ▶ Veiligheid en herkenbaarheid, in gesprek met bewoners.
- ▶ De extra's die gebruikers willen realiseren in de inrichting en het beheer.

4.7 Buitengebied

4.7.1 Identiteit, gebruik en samenhang

De identiteit van de gemeente Raalte is tot stand gekomen een wisselwerking tussen de landschappelijke onderlegger en menselijke activiteiten. De specifieke combinatie van een geschikte onderlegger en de nijvere mens maakt dat Raalte zich in belangrijke mate agrarisch heeft ontwikkeld. Een ontwikkeling die vaak geleidelijk verliep, in een enkel geval versneld. Die versnelling neemt toe naarmate de mens steeds meer technologie toepast. Het gaat pas echt hard na de tweede wereldoorlog de landbouw zich richt op intensivering en op schaalvergroting. Het resultaat is een omgeving met een sobere en solide identiteit, de uitkomst van eeuwen hard werken. Die rationele agrarische aard heeft ook een landschap opgeleverd met verspreid liggende hoge landschappelijke waarden. Dit deel van Salland kent een grote diversiteit: de uitlopers van de Sallandse heuvelrug, de overgangen naar het rivierlandschap, het agrarisch cultuurlandschap met fors gedimensioneerde weteringen. Kenmerkend zijn ook de vele plattelandswegen met laanbeplanting. Een deel van deze wegen zijn eeuwenoud.

- ▶ Het buitengebied kent veel gebruikers: agrariërs, bewoners, toeleveranciers agrarische sector, natuurbeheerders, recreanten, recreatieondernemers en toeristen.
- ▶ Bewoners waarderen het wonen in een aantrekkelijk buitengebied. Bewoners van de dorpen en wijken waarderen het buitengebied als uitloopgebied.
- ▶ Salland kenmerkt zich door kwaliteit van het landschap, variëteit in landschapstypen, de kleinschaligheid, natuur, afwisseling.
- ▶ Routestructuren maken het gebied aantrekkelijk voor recreatie- en toerisme.
- ▶ Het buitengebied is voor het overgrote deel privaat domein. De openbare ruimte beperkt zich tot vooral tot wegen en bermen.

Hier spitst het gebruik zich toe op de verschillende verkeersdeelnemers die allen gebruik maken van de van oudsher smalle wegen. De zware transporten in de landbouwsector hebben kapot gereden wegen en bermen tot gevolg. Ook leiden deze tot toenemende gevaarlijke situaties met ander verkeersdeelnemers.

4.7.2 Opgaven

Recente plannen uitvoeren

De gemeente Raalte heeft veel geïnvesteerd in plannen voor het buitengebied. Het landschapsontwikkelingsplan is recent opgesteld. In het kader van het recreatief-toeristisch beleid gaat de aandacht vooral versterken van routestructuren. Deze plannen zijn neergelegd in het onlangs vastgestelde bestemmingsplan buitengebied. In de Uitvoeringsvisie Raalte Duurzaam is het buitengebied benoemt als dé energieleverancier voor de gemeente. Deze opgave verbinden met de landschappelijke waarden van het buitengebied.

Water

De wateropgave ligt bij waterschap Groot Salland. Tot deze opgave behoort het vergroten van de waterberging door verbreden van wetingen, en het realiseren van natuurvriendelijke oevers. Hier ligt een relatie met de dorpen, waar plaatselijk het terugbrengen van water via de oude weteringstructuur als kwaliteitsopgave is genoemd.

Programma Functioneel wegbeheer

Het buitengebied van Raalte kent een beperkt aantal doorgaande verbindingen en voorts veel agrarische wegen. Er zijn meerdere weggebruikers: van zwaar vrachtverkeer in transit tot scholieren en ouderen op de fiets. Op doorgaande verbindingen gescheiden, op de

kleinere wegen en in de dorpen delen zij het wegprofiel. Dat delen leidt plaatselijk tot knelpunten. De omvang van de agrarische voertuigen speelt daarbij een rol. Het gaat dan om passeerbaarheid en overzichtelijkheid.

De gemeente beheert en onderhoudt de agrarische wegen thans op hetzelfde niveau. Onder invloed van de toekomstige veranderingen in de landbouw verschuift het agrarisch verkeer. In de toekomst trekken minder bedrijven meer verkeer per bedrijf aan. De toename van de oppervlakte veldkavel per bedrijf leidt tot meer intern bedrijfsverkeer. Mogelijk met zwaardere voertuigen en machines. Hoe



Landbouw bepaalt het beeld in het buitengebied

deze veranderingen per wegvak doorwerken in de intensiteiten en aslasten is lastig te voorspellen. Daarvoor ontbreekt het inzicht in de ontwikkelingsstrategie die de agrarische bedrijven ieder voor zich kiezen.

De plattelandswegen van Raalte bepalen voor de helft het budget voor verhardingen, dat op zich weer het merendeel van het budget voor de openbare ruimte beslaat. Niet alleen het onderhoud, maar ook de instandhouding op de langere termijn vraagt veel geld en aandacht. Het huidige wegennet op peil houden lukt niet met de beschikbare gelden.



De gemeente gaat er toe over de wegen in het buitengebied te beheren naar de intensiteit van het gebruik:

- ▶ Instandhouding van agrarische wegen met hoge intensiteit en zware aslasten staat voorop. Het wegprofiel wordt zo nodig aangepast aan de veranderende behoefte. De gemeente beheert en onderhoudt deze wegen op het niveau 'laag'.
- ▶ Wegen met lage intensiteit kunnen met minder beheer en onderhoud toe. De huidige constructie is feitelijk te zwaar voor het toekomstig verkeer. Het huidig wegprofiel is ruim voldoende of kent zelfs overmaat. Degradatie van de constructie en het wegprofiel zijn toelaatbaar. Als reconstructie nodig is, past de gemeente zo mogelijk eenvoudige wegconstructies toe. Het niveau van beheer en onderhoud is minimaal.

De veranderingen in de aanwijzing van wegtype, beheer en onderhoud zijn niet van de ene op de andere dag door te voeren. Bovendien zijn de uitkomsten van de landbouwkundige ontwikkelingen op dit moment onvoldoende bekend. De gemeente stelt daarom een programma Functioneel wegbeheer op. Dat geeft inzicht in financiële en technische prioriteiten. In het programma worden de opgaven voor versterken van de landschappelijke kwaliteit en de opgaven vanuit het toeristisch-recreatief beleid meegenomen. Partners van de gemeente zijn terrein/grondeigenaren, georganiseerde landbouw, individuele boeren, recreatieondernemers en toeristische organisaties.

4.7.3 Uitgangspunten

Ontwerp en inrichting

Identiteit

- ▶ Verbeteren van de dorpsranden, vooral daar waar de relatie tussen landschap en kernen kan worden versterkt.
- ▶ De laanstructuren leggen de verbinding tussen het buitengebied en de dorpen. Deze structuren worden plaatselijk versterkt en beter ingepast conform de uitgangspunten van het landschapontwikkelingsplan
- ▶ Nieuwe recreatieve ontwikkelingen zijn gekoppeld aan het recreatie netwerk (fiets- en wandelroutes, ruiterroutes, autoroutes)
- ▶ Waar de intensiteit van het gebruik dat nodig maakt zijn de wegen technisch geschikt voor agrarisch verkeer (breedte, draagkracht). De overige inrichting wordt bepaald door een afweging tussen het gebruik door de landbouw, door langzaam verkeer, recreatie en toerisme en het landschap.
- ▶ De openbare verlichting van wegen, fietspaden, knooppunten is afgestemd op het gebruik ervan. Terughoudend gebruik van verlichting
- ▶ Bij agrarische bedrijven stimuleren van de aanleg van singels en erfbeplanting met streekeigen materiaal.

Veiligheid

- ▶ Waar nodig realiseren van vrij liggende fietspaden
- ▶ Wegen in het buitengebied zijn niet verlicht, tenzij de verkeersveiligheid dit vereist.
- ▶ Bij veelvuldig kapot gereden bermen bermverharding toepassen.

Bereikbaarheid en toegankelijkheid

- ▶ Alle bedrijven, woningen, voorzieningen zijn bereikbaarheid. Er zijn grenzen aan de bereikbaarheid voor alle soorten verkeer. Met de gebiedsgericht uitwerking van het programma plattelandswegen ontstaat een grotere diversiteit tussen de wegen.
- ▶ Waar extra ruimte in het wegprofiel voor fietsers en overig langzaam verkeer nodig is, dit realiseren door fietssignaleringsstroken.
- ▶ Recreatieve routes vermijden zoveel mogelijk de drukste wegen. Plan nieuwe routes met inbreng van grondeigenaren.
- ▶ Bij afnemende kwaliteit van de constructies van wegen en kunstwerken kan de veiligheid in het geding komen. (Tijdelijke) afsluiten van wegvakken voor zwaar verkeer is dan noodzakelijk.

Materiaalgebruik

- ▶ Bestaande asfaltwegen behouden tot volledige renovatie. Dan bezien of elementenverharding voordeliger is.
- ▶ Nieuwe of te reconstrueren fietspaden uitvoeren in beton of halfverharding.
- ▶ Bermgrond verschralen en inzaaien met onderhoudsarme mengsels.
- ▶ Bij nieuwe laanbeplanting een voldoende grote hart op hart afstand toepassen. Dit leidt tot minder onderhoud en minder obstakels in de berm. De beeldkwaliteit blijft gehandhaafd.
- ▶ Utilitaire fietsverbindingen zijn verlicht. Led- en sensortechnologie toepassen in nieuwe situaties.

Beheer en onderhoud

De uitgangspunten voor beheer en onderhoud wijzigen bij realiseren van een nieuwe aanpak van de plattelandswegen. Tot die tijd zijn richtsnoer:

- ▶ De gemeente onderhoudt de intensief gebruikte wegen op onderhoudsniveau 'laag'. De overige wegen op onderhoudsniveau 'minimaal'.
- ▶ Kapot gereden bermen herstellen i.v.m. veiligheid.
- ▶ De gemeente maait de bermen jaarlijks.
- ▶ De gemeente schoont de eigen sloten jaarlijks, specie en maaisel afvoeren.



4.7.4 Participatie

De agrarische sector, de bewoners van de Raalter dorpen én de recreant moeten allen veilig gebruik kunnen maken van de infrastructuur. Dit vergt planvorming op maat.

De gemeente ontwikkelt samen met haar partners het programma Plattelandswegen. Partners zijn agrariërs, grondeigenaren, recreatieondernemers, LTO, landschap- en natuurbeheerders.

Op de agenda voor het gesprek staan:

- ▶ Het programma functioneel wegbeheer.
- ▶ Plaatselijk versterken van het landschap en realiseren routestructuren in overleg met grondeigenaren.
- ▶ Ontwikkelen nieuwe werkwijzen in berm- en slootonderhoud. Benutten groen materiaal (biomassa-installaties)
- ▶ De extra's die gebruikers willen realiseren in de inrichting en het beheer.





5 Borgen in de praktijk

Kwaliteit is pas geborgd als zij met alle aspecten van het dagelijks werk is verweven. Die verweving wordt zichtbaar in de pijlers onder het beheer, in de participatie van de samenleving, de manier waarop de gemeente haar communicatie oppakt en in de financiële strategie die zij kiest. De manier waarop de gemeente per keer de mix van deze instrumenten inzet, bepaalt hoe duurzaam de kwaliteit van de openbare ruimte uiteindelijk is.

5.1 Drie pijlers in het beheer

De gemeentelijke beheeropgave in de openbare ruimte kent drie pijlers (zie schema), die nauw met elkaar zijn verbonden:

- ▶ Het behartigen van maatschappelijke belangen: van ons allemaal.
- ▶ De zorg voor de instandhouding van de openbare ruimte: solide, sober en veilig.
- ▶ Het gewenst onderhoud: verzorgd en herkenbaar.

Pijler I: Van ons allemaal

De gemeentelijke inzet op de duurzame instandhouding en verzorging van haar eigendommen in de openbare ruimte heeft een bestuurlijke en deels juridische grondslag. Daarnaast een belangrijke (cultuur-)historische en maatschappelijke grondslag. De inrichting en het beheer van de openbare ruimte is geen alleenrecht van de gemeente. De wijk is immers ook “onze wijk”. De buurt is “onze buurt”. Het buitengebied is “ons platteland”. Het centrum is “ons plein, onze winkelstraat”.

De openbare ruimte biedt mogelijkheden, gelegenheid, aanknopingspunten, fysieke ruimte en ‘speel- en denkrimte’ aan alle bewoners, bedrijven, bezoekers, beleggers en bestuurders om kansen te verzilveren en belangen te dienen. Ruimte die nodig is om als individu en gemeenschap in te spelen op maatschappelijke wensen en opgaven. De gemeentelijke beheeropgave bestaat daarom ook uit het continue verkennen van (maatschappelijke) belangen en het voortdurend open staan voor, en faciliteren van, initiatieven uit de samenleving. Die hoofdtaak van de gemeentelijke organisatie wordt de komende jaren steeds belangrijker.

Pijler II: Solide, sober en veilig

De zorg voor de gemeentelijke eigendommen in de openbare ruimte betreft alle gemeentelijke eigendommen; een waardevol bezit. De

totale (vervangings-)waarde is geraamd op 225-250 miljoen euro (exclusief rioleringen). Het beoogde kwaliteitsniveau komt tot stand door het afwegen van (wettelijke) verplichtingen, functionaliteit, veiligheids- en risicofactoren en financiële doelstellingen.

De programma’s voor deze beheeropgave zijn gericht op het behoud en duurzaam functioneren (heel en vitaal houden), de veiligheid van de verschillende delen (normaal en veilig gebruik mogelijk maken) en behoud van kapitaal. Aard, omvang en kosten van dit onderhoud verschillen per onderdeel van de openbare ruimte. Het merendeel van het onderhoud om wegen en groen in stand te houden voert de gemeente in de toekomst programmatisch en planmatig uit. Voor de meeste andere onderdelen van de openbare ruimte bestaan geen vooraf geplande onderhoudsschema’s. Denk bij voorbeeld aan straatmeubilair en kunstwerken. Zij zijn onderwerp van periodieke inspecties waarbij geconstateerde gebreken worden hersteld. Een uitzondering is het zogenaamde “groepsremplace” van de openbare verlichting. Deze vervanging vindt plaats na een bepaald aantal branduren van de lampen.

Bij de programmering van het onderhoud voor de in stand houding wordt gebruik gemaakt van landelijk gehanteerde, deels wettelijk voorgeschreven, normen, richtlijnen en/of gedragsmodellen. Zoveel mogelijk wordt het principe ‘werk met werk maken’ toegepast. Bij alle groot onderhoud en andere ingrepen in de openbare ruimte is deze visie uitgangspunt: integraal werken en uitvoeren van de maatschappelijke opgaven. Naast de inzet op technische maatregelen vereist de instandhoudingsopgave inzet op communicatie, administratief beheer, handhaving en toezicht.

Pijler III: Verzorgd en herkenbaar

Naast de instandhouding van de openbare ruimte voert de beheerder onderhoud uit met het oog op hygiëne, uiterlijk/beeldkwaliteit en



representativiteit. Denk aan het verwijderen van zwerf- en straatvuil, schoffelen van plantsoenen. De intensiteit van deze aanvullende inzet wordt bepaald door het gewenste kwaliteitsniveau en de gebruiksintensiteit. Met name dat laatste verschilt per locatie of per gebied. Ook de kwaliteitsdoelen en -verwachtingen kunnen per locatie verschillen. Objecten met een relatief laag beoogd kwaliteitsniveau kunnen vragen om relatief intensief onderhoud als gevolg van intensief gebruik of vervuilingsgraad. Denk aan ontmoetingsplekken in groengebieden. Dat tekent het belang van het verzorgende onderhoud voor de beeldkwaliteit en herkenbaarheid van (onderdelen van) de openbare ruimte.

Ook bij de programmering van onderhoudsmaatregelen gericht op de veiligheidsbeleving en risicobeheersing gaat de beheerder selectief te

werk. Het risico van een kleine oneffenheid in een intensief belopen route kan immers groter zijn dan een plaatselijke schade in de verharding van een nauwelijks gebruikte weg in het buitengebied. Het onderhoud betreft herstel van kleine schades, gladheidsbestrijding, reiniging van verkeersmeubilair, en het in stand houden van uitzichthoeken.

Waar de instandhoudingsopgave grotendeels programmatisch kan worden aangepakt, vergt het verzorgende onderhoud een meer adaptieve aanpak: aangepast voor een bepaalde omstandigheid, kwaliteit op maat. Telkens opnieuw afgestemd op plaatselijke waardering, behoeften en initiatieven, gebruiksintensiteit, omstandigheden en ontwikkelingen.

3 luik openbare ruimte gemeente Raalte		
De openbare ruimte is veilig, sober, solide	De openbare ruimte is verzorgd en herkenbaar	De openbare ruimte is van ons allemaal
Onze basisinrichting is op orde	De samenleving is ons richtsnoer voor onze houding, cultuur en werkwijze	Interactief partnerschap is de onderlegger voor onze houding, cultuur en werkwijze
Veiligheid als vertrekpunt (verkeer, sociaal, extern, gebruik) Voldoet aan regelgeving en vigerend beleid Aanwezige voorzieningen zijn functioneel en bruikbaar We doen onze basisinspanning (People-Planet-Profit) met accent op: <ul style="list-style-type: none"> ▶ bestendigheid ▶ milieuontlasting ▶ energiegebruik ▶ licht en geluid 	Kwaliteitsniveau op maat voor <ul style="list-style-type: none"> ▶ dorpen ▶ buurten en wijken ▶ centrumgebieden ▶ bedrijfsterreinen ▶ entrees en (historische) toegangswegen ▶ buitengebied 	Daarin staan centraal: <ul style="list-style-type: none"> ▶ Plaatselijk Belang ▶ wijkvertegenwoordiging ▶ maatschappelijke partners ▶ wijk- en buurtbeheer ▶ centrum- en parkmanagement ▶ leefbaarheidsfonds
Kwaliteitseisen en afspraken zijn integraal		

5.2 Participatie

De gemeenschappelijk opgave die bij gemeente en gebruikers ligt om de kwaliteit van de openbare ruimte te realiseren vraagt een hoog niveau van participatie. De gemeente kiest voor de uitvoering van IVOR voor een hoog niveau van participatie binnen kaders die de gemeente aangeeft. Deze kaders zijn:

- ▶ de algemene uitgangspunten voor de kwaliteit (4.2),
- ▶ de uitgangspunten voor de kwaliteit per deelgebied (4.3 tot en met 4.8),
- ▶ de visie op inrichting en het beheer (5.1),
- ▶ de financiële randvoorwaarden (5.4).

De gemeente wil de opgaven in ieder geval delen met de georganiseerde gebruikers van de openbare ruimte:

- ▶ de plaatselijke belangen in de dorpen,
- ▶ maatschappelijke partners, zoals SallandWonen, zorginstellingen en onderwijsinstellingen,
- ▶ plaatselijke ondernemersverenigingen,
- ▶ lokale verenigingen van grondeigenaren zoals LTO en landgoedeigenaren,
- ▶ lokale verenigingen voor het natuurbehoud,
- ▶ investeerders.

Waar adequaat opererende vertegenwoordigingen van bewoners nog missen – zoals in de woonwijken van Raalte – zoekt de gemeente actief het contact met bewoners.

5.3 Communicatie

De communicatie over de Raalter kwaliteit is nauw verbonden met de participatie. Bij het gezamenlijk uitwerken van (onderdelen van) de maatschappelijke opgaven komt het vraagstuk van kwaliteit op tafel. Dit is een permanent proces. IVOR dient op dat moment als toetsingskader. De communicatie over IVOR is toegespitst op de gesprekspartners. Medewerkers van de gemeente zijn ingevoerd en kunnen de strekking van IVOR overbrengen.

Gemeentebrede communicatie richt zich op de strategie voor kwaliteit in relatie tot de financiële strategie. Via een mix van communicatiekanalen als persberichten, social media en website communiceert de gemeente met haar inwoners. Bij het inzetten van communicatiemiddelen kijkt de gemeente zorgvuldig naar de doelgroep. De gemeente daagt het meedoen in de openbare ruimte permanent uit via een duidelijk herkenbare pagina op haar website. Hier staan de kansen, acties, ideeën gebundeld. Bewonersgroepen kunnen ideeën van elkaar overnemen en successen melden.

De gemeente Raalte communiceert niet alleen met woord en geschrift. Het nemen van maatregelen is ook een manier om te communiceren. Zo verwijdert de gemeente elementen van de openbare ruimte die overbodig zijn of het afgesproken kwaliteitsniveau niet bereiken. Daarmee voorkomt de gemeente dat dergelijke elementen het kwaliteitsniveau van hun omgeving schaden. Ook dat is een manier om het Raalter niveau te vermarkten.



Waar kun je aan denken bij creatief ondernemerschap?

- ▶ Nieuwbouwprojecten; voor elke nieuwe m2 openbare ruimte die de gemeente voor u realiseert storten gemeente en investeerder elk € 1,- als leefbaarheidpenning in het leefbaarheidsfonds.
- ▶ Gemeentelijke heffing; b.v. € 1,- per woning / per jaar extra als 'leefbaarheidpenning'.
- ▶ In gebruik geven van gronden/terreinen voor evenementen, activiteiten, projecten, etc. tegen afdracht van een symbolische 'leefbaarheidpenning' van bijv. € 25 per keer.
- ▶ Marketingstrategie voor de openbare ruimte: het uitdragen van de kwaliteiten van de OR, betrokkenheid van doelgroepen monitoren, verwijderen wat niet aan de afgesproken kwaliteit voldoet, kortom product en verwachtingen met elkaar in overeenstemming brengen.

5.4 Financiële strategie

Het actuele financieel perspectief vraagt om een nieuwe gemeentelijke financiële strategie en financiële huishouding rond de openbare ruimte. Een strategie:

- ▶ die een dynamisch bestedingspatroon mogelijk maakt in het jaarlijkse beheer en onderhoud;
- ▶ waaraan een meerjarenprogramma voor strategische investeringen ten grondslag ligt, in de pas met de paragraaf 'kapitaalgoederen' van de programmabegroting;
- ▶ waarbij het mogelijk is over de boekjaren heen te reserveren voor grotere investeringen;
- ▶ die er vanuit gaat dat de gemeente alleen in extra kwaliteit van inrichting, onderhoud en/of service investeert indien ook de betrokken belanghebbende partijen, bewoners, ondernemers, instellingen, een bijdrage leveren.

Een strategie die als effect heeft dat binnen de begroting:

- ▶ de structurele kosten voor het verzorgend onderhoud worden verlaagd; dit geldt zowel de interne als de externe budgetten;
- ▶ de vrije bestedingsruimte maximaal wordt vergroot;
- ▶ elke besteding wordt gezien als investering in bewust geplande en overeengekomen resultaten in de IVOR-opgave.

Deze strategie kan worden gezien als de basis voor een maatschappelijk ondernemingsplan voor de Raalter openbare ruimte.

Hierin staan de volgende financiële opgaven centraal:

- ▶ ruimte benutten binnen de gemeentelijke begroting;
- ▶ kansen benutten buiten de gemeentelijke begroting;
- ▶ ontwikkelen van ondernemerschap in de openbare ruimte.

Deze drie onderdelen zijn samengevat in onderstaande tabel.

Uit oogpunt van participatie is het instellen van een leefbaarheidsfonds een belangrijk onderdeel van de strategie. Zeker als signaal naar bewoners en partners in de maatschappelijke opgaven. Het leefbaarheidsfonds dient voor het stimuleren van betrokkenheid en inzet van bewoners, bedrijven en organisaties in de leefomgeving van Raalter wijken, dorpen en het buitengebied. Dit fonds wordt gevuld vanuit eventuele rekeningoverschotten, een bijdrage uit de algemene middelen en vooral creatief 'ondernemerschap'.

Onderdeel strategie		Inzet
1	<p>Ruimte binnen begroting</p> <p>a Vrij maken binnen programma 3</p> <p>b Benutten van de jaarlijkse vrijval van kapitaalslasten voor nieuwe investeringen</p> <p>c Leefbaarheidsfonds</p>	<ul style="list-style-type: none"> ▶ door juiste kwaliteit op juiste plaats ▶ optimalisatie gemeentelijke bedrijfsvoering ▶ kwaliteitsverhogende en kostenreducerende contractvormen met derden en eigen personeel <p>wijken en dorpen buitengebied (programma plattelandswegen) eventuele positieve gemeentelijke rekeningresultaten binnen programma 3, uit andere programma's of incidentele inzet van eenmalige middelen bijdragen van eigenaren, investeerders, evenementen</p>
2	<p>Ruimte buiten begroting</p>	<ul style="list-style-type: none"> ▶ allianties & netwerken ▶ samenwerkingsverbanden ▶ externe programma's en projecten ▶ stakeholders en belanghebbenden ▶ stimuleringsfondsen en subsidiërende instanties ▶ investeringsprogramma's van derden ▶ Social Return On Investment ▶ Vastgoedexploitatie & assetmanagement
3	<p>Ondernemerschap</p>	<p>zichtbaar en actief in wijk, dorp en buitengebied opstellen van een dynamisch en adaptief Meerjaren Investerings-Programma. Hierin opgenomen de deelprogramma's Plattelandswegen en Oudere Wijken, evenals nog op te stellen (deel)programma's opstellen van een dynamisch en adaptief Beheer en OnderhoudsPlan Marketing en branding</p>

Verantwoording

De integrale visie op de openbare ruimte is opgesteld in nauwe samenwerking met de gemeente Raalte.

Bestuurlijk opdrachtgever

Jacques van Loevezijn

Ambtelijk opdrachtgever

Arie Nijman

Projectteam

Jan van Gameren

Rob Hoefs

Matthijs Koops

Evelyn Meibergen

Harry Minkjan

Hennie Rodijk

Henry van Rossum

Erik Teurlings

Arie Wassink

Ruud Wolkorte

Maatschappelijke consultatie

De uitgangspunten voor de visie zijn mede geformuleerd op basis van de uitkomsten van een participatief proces. Door gesprekken, een enquête op onze website, bijeenkomsten met belangenorganisaties en het speeddaten met burgers en bedrijven is veel informatie vergaard.

Specifiek noemen wij de organisaties die nu en in de toekomst een belangrijke rol spelen in de openbare ruimte:

- Verenigingen voor Plaatselijk Belang van Broekland, Heeten, Heino, Laag-Zuthem, Lierderholthuis, Luttenberg, Mariënheem en Nieuw-Heeten
- Kring Raalter Werkgevers, Raalter Ondernemersvereniging
- Stichting Wandel- en fietspaden Heeten, Recreatiegemeenschap Salland, Recron Landstede Welzijn,
- Zozijn, Interact contour, De Hartkamp (De Leiboom)/Carinova, Care Hotel Heino Brandweer, politie, RAV IJsselland Rova, Waterschap Groot Salland Landstede
- LTO Salland, Nederlandse Vereniging van Varkenshouders
- Overijssels Particulier Grondbezit
- Groei en bloei afdeling Raalte, IVN Raalte
- Salland Wonen, Huurdersvereniging Salland
- Onderwijsinstellingen en sportverenigingen

Bronnen

De afbeeldingen en foto's in deze visie zijn afkomstig van aXis en interra.

De pasfoto van Raalte is aangeleverd door de gemeente.

Met bronvermelding is op pagina x-y gebruik gemaakt van referentiebeelden van CROW.

Opdrachtnemer

- aXis strategie beleid management Zuidlaren
Lies de Klerk/Jaap de Vos



- Interra bv
Joure
Gerrit Vloedgraven/Heine Lageveen



Vormgeving

Grafiplan Geeuwenbrug
Erik Heythekker

Bijlage 1

Hoofdpunten uit de inventarisaties

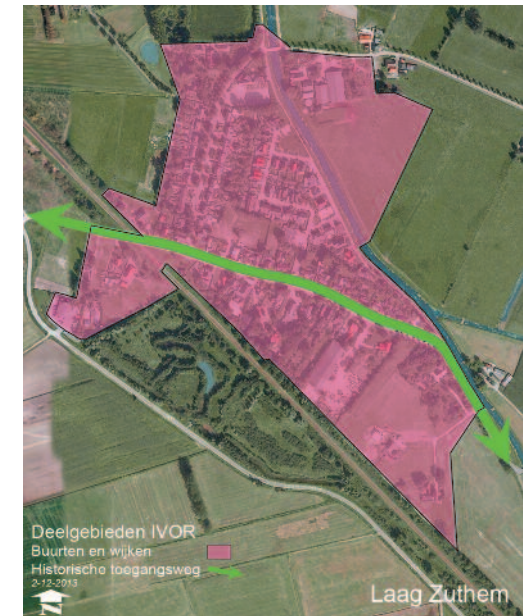
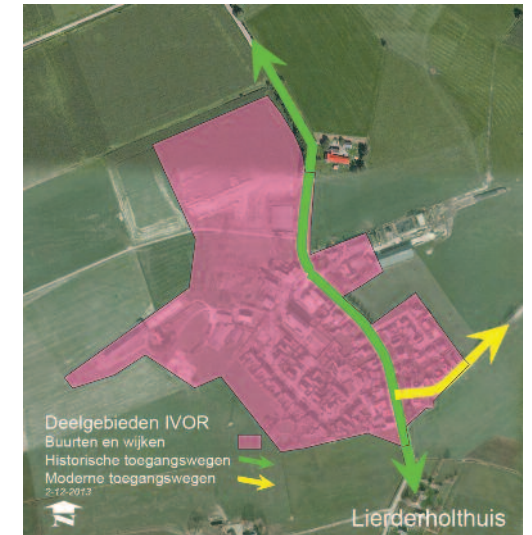
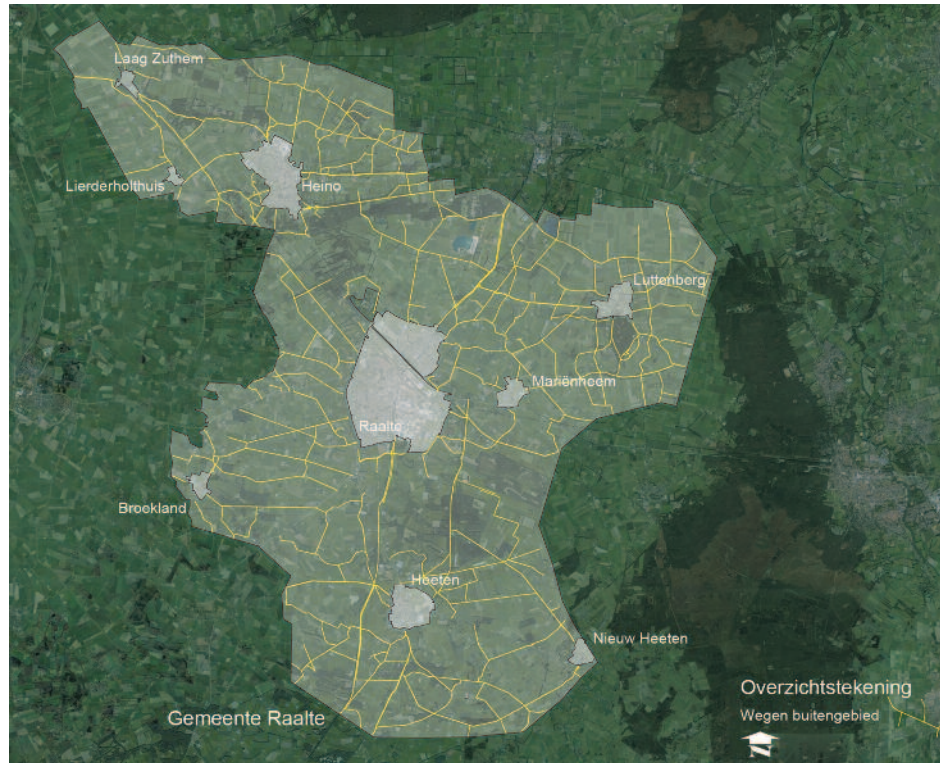
De uitgangspunten voor de visie zijn mede geformuleerd op basis van de uitkomsten van een participatief proces. Door gesprekken, een enquête op de gemeentelijke onze website, bijeenkomsten met

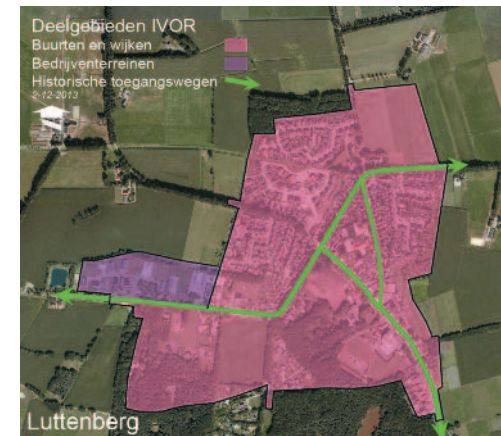
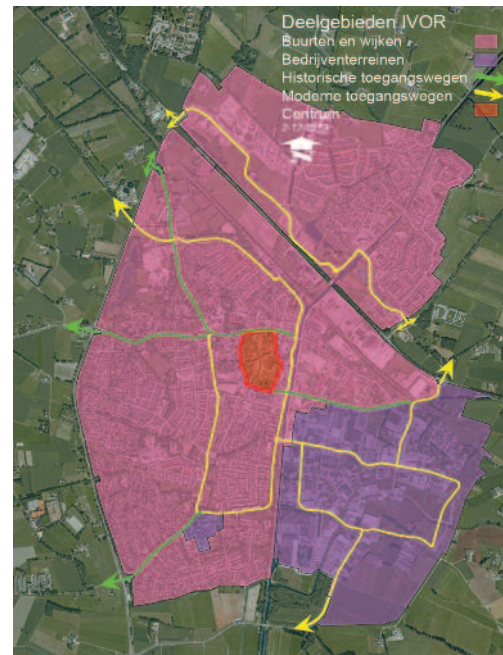
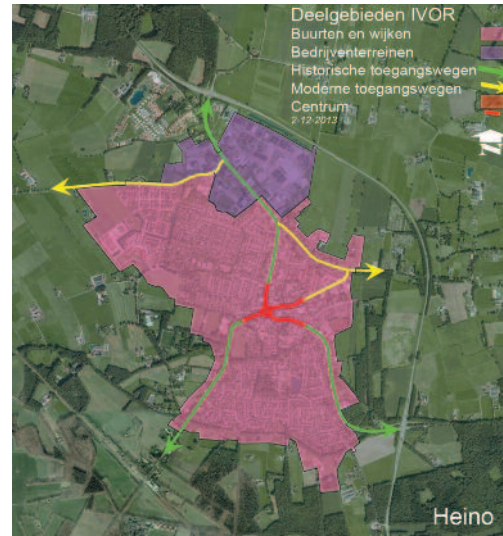
belangenorganisaties en het speeddaten met burgers en bedrijven is veel informatie vergaard. Deze bijlage geeft een samenvatting van de hoofdpunten.

Thema	Aandacht voor	Thema	Aandacht voor	Thema	Aandacht voor
verkeers-veiligheid	<ul style="list-style-type: none"> ▶ landbouwverkeer in buitengebied en dorpen ▶ langzaam verkeer en landbouw botsen ▶ fietsroutes ▶ oversteken in wijken en dorpen ▶ te hard rijden (wijken, buitengebied) 		<ul style="list-style-type: none"> ▶ bomen op de juiste plek ▶ geen verdere vergrassing ▶ tegenstelling landbouw/natuur ▶ onderhoud betekent ook herstel 		<ul style="list-style-type: none"> ▶ harde overgangen naar buitengebied verbeteren ▶ centrum Raalte ▶ plein Raalte Noord ▶ spoorzone ▶ verplaatsen Booijsink
bereikbaarheid	<ul style="list-style-type: none"> ▶ oudere wijken ▶ zorgcentra ▶ toegangswegen ▶ openbaar vervoer voor mindervaliden ▶ centrum Raalte (oost, Daggertsbrug, stationsomgeving) ▶ verbinding Raalte noord (2e ontsluiting, fietsverbinding) ▶ N35 	woonomgeving, wijken en dorpen	<ul style="list-style-type: none"> ▶ ontmoeten moet! ▶ speelplekken spannend maken ▶ parkeren, maar niet overal ▶ lege plekken/panden ▶ hondenpoep, zwerfvuil ▶ overzichtelijkheid, veiligheid, bereikbaarheid ▶ gladheidbestrijding 'in eigen hand' ▶ onderhoud: schoon, heel, veilig 	participatie	<ul style="list-style-type: none"> ▶ participatie spreekt niet vanzelf ▶ bewoners en ondernemers willen meedenken, lokale kennis gebruiken ▶ bewoners missen terugkoppeling ▶ communicatie veel vroeger ▶ hoe concreter, hoe beter ▶ waardeer initiatieven, ga gebiedsgericht werken ▶ betrek dorp bij onderhoud ▶ ondernemersfonds ▶ educatie (NME, VVN)
toegankelijkheid	<ul style="list-style-type: none"> ▶ woonzorg-servicezones ▶ wandelpaden/trottoirs obstakelvrij ▶ fietspaden ▶ verlichting (fietspaden) ▶ parkeren (wijken, centrum) ▶ verkeersdrempels ▶ maatschappelijke voorzieningen (scholen, sporthal) ▶ looproutes op voetpaden aaneen sluiten 	water	<ul style="list-style-type: none"> ▶ klimaatadaptatie binnenstedelijk ▶ natuurontwikkeling ▶ waardering Overijssels Kanaal 		
groen	<ul style="list-style-type: none"> ▶ dorpsranden Raalte, bedrijventerreinen ▶ (tijdelijke) invulling lege plekken ▶ versterken dorpscentra (Raalte, Heino, Mariënheem) ▶ meer robuust, meer variëteit, duurzaam, vitaal 	buitengebied	<ul style="list-style-type: none"> ▶ bermen en sloten beter onderhouden ▶ verkeersveiligheid ▶ zwerfvuil ▶ landbouw/natuur/recreatie ▶ verlichting vraaggestuurd ▶ groen, landschapsontwikkeling 		
		inrichting en beeldkwaliteit	<ul style="list-style-type: none"> ▶ maak gebiedsontwikkelingen af, faseer ▶ OR ruimer bemeten ▶ geef lege/loze plekken een (tijdelijke) functie ▶ doe iets met leegstaande panden 		



Bijlage 2 Kaarten en gebiedsindeling





Bijlage 3

Kwaliteitsbeelden van het onderhoud aan de openbare ruimte

Kwaliteit onderhoud groenvoorzieningen

Alle voorbeelden zijn ontleend aan CROW-publicatie 323 'Kwaliteitscatalogus openbare ruimte 2013'

laag

basis

hoog



laag

basis

hoog



Kwaliteit onderhoud schoon en netjes



Kwaliteit onderhoud meubilair en verhardingen

laag

basis

hoog



laag

basis

hoog

